

# 望城区“十四五”国土空间发展规划

2022年9月

# 目录

前言.....	1
第一章 发展基础与面临形势.....	2
第一节 “十三五”规划实施成效.....	2
第二节 存在问题.....	6
第三节 面临形势.....	8
第二章 总体思路.....	11
第一节 指导思想.....	11
第二节 基本原则.....	12
第三节 发展目标.....	13
第三章 统筹协调 构建高品质国土空间总体格局.....	17
第一节 加强区域国土空间规划协同.....	17
第二节 统筹全域国土空间格局.....	21
第三节 构建融合发展的城乡发展体系.....	25
第四章 振兴发展 引导优质高效的农业空间.....	27
第一节 科学引导，构建农业发展新格局.....	27
第二节 筑牢底线，保障粮食生产安全.....	28
第三节 特色引领，推进特色小镇与美丽乡村建设.....	31
第五章 改善质量 构筑蓝绿交织的生态空间.....	34
第一节 优化布局，强化区域生态空间管控.....	34
第二节 精细保护，提高生态空间质量.....	37
第三节 合理利用，激活生态空间价值.....	40

第六章 提升效率 构建高效集约的城镇空间.....	41
第一节 优化“一江两岸、一园三区”建设.....	42
第二节 有序组织存量开发.....	44
第三节 构建综合立体交通体系.....	47
第四节 提升公共服务品质.....	49
第五节 提高城乡安全韧性.....	51
第六节 加强防灾减灾能力.....	54
第七章 彰显魅力 营造有格调的特色空间格局.....	56
第一节 彰显“山水洲城垵”城市风貌.....	56
第二节 突显重点片区现代风貌.....	57
第三节 强化“三边三点”精美风貌.....	58
第四节 提升湘江古镇湖湘风貌.....	59
第八章 实施保障 推动空间发展规划落地见效.....	60
第一节 完善推进体制.....	60
第二节 强化要素保障.....	60
第三节 健全规划落实机制.....	61

**附件 1：图纸：**

- 1、国土空间总体格局
- 2、生态空间格局
- 3、农业空间格局
- 4、十四五重点建设项目分布图

**附件 2：十四五期间建设项目表**

**附件 3：会议纪要**

## 前言

“十三五”时期，面对错综复杂的国内外环境和艰巨繁重的改革发展任务，全区上下坚持以习近平新时代中国特色社会主义思想 and 党的十九大精神为指引，深入学习贯彻习近平生态文明思想，以及习近平总书记关于国土空间规划和自然资源管理方面的重要论述，全面落实区委、区政府决策部署，加快推进现代化新望城建设，全区国土空间开发与保护取得新的重大成就。

“十四五”时期，是我国全面建成小康社会、实现第一个百年奋斗目标之后，乘势而上开启全面建设社会主义现代化国家新征程、向第二个百年奋斗进军的第一个五年；是望城贯彻落实习近平新时代中国特色社会主义思想和考察湖南重要讲话精神，大力实施“三高四新”战略的关键时期，是开启全面建设社会主义现代化望城新征程的重要历史阶段。

《望城区“十四五”国土空间发展规划》主要依据《中共长沙市望城区委关于制定长沙市望城区国民经济和社会发展第十四个五年规划和二〇三五年远景目标的建议》编制，是望城区未来五年乃至更长一段时期国土空间开发保护的战略部署和行动纲领。



# 第一章 发展基础与面临形势

“十三五”时期，是望城区国土空间迈入经济大发展时期后高速发展的五年，是国民经济发展重点由追求经济总量向提升综合服务功能和质量转变，城市空间逐步走向理性发展的五年。五年间，城镇规模快速提升，空间结构逐步明晰，跨江发展态势明确，空间品质稳步提升，迎来了转型创新发展的新局面。

## 第一节 “十三五”规划实施成效

### 1. 区域地位稳步提升，综合竞争力进一步彰显

**战略地位日益凸显。**5年来，望城区地区生产总值年均增长8.8%，由2015年的520亿提高至2020年的857亿元，增速居全省前列；规模以上工业增加值年均增速10.8%，连续7年入选全国综合实力和投资潜力百强区；成功举办国际铁人三项赛、ITF世界女子网球巡回赛等国际赛事，荣获中国青年乐业百佳县市、中国医疗服务百家县市、第三批国家生态文明建设示范市县、第二批国家全域旅游示范区等荣誉，区域影响力、现代化水平、知名度大幅提升。**区域融合成效显著。**产业方面，以园区为抓手，致力智能制造高地建设，建立长沙向北联动岳阳，向西打通益阳、宁乡的空间联系，融入长益常发展带，带动湘北地区协同发展的前沿载体，成为长沙智能制造中心的核心构成。特色方面，致力打造文旅高地，以铜官窑为湖湘标志性文化基地，融合湘江古镇群的历史积淀与山水洲垸的独特风貌，塑造长沙历史文化新名片。交通方面，致力区域路网融

合，提升通行能力，截至2020年底，全区国省干线公路153.52公里，其中省道105.32公里，国道48.20公里，全区路网密度2.78公里/平方公里，形成区内“30分钟交通圈”，周边城市“1小时交通圈”。**综合交通枢纽地位不断提升。**长株潭城际铁路与石长铁路联络线建成运营，常益长高铁、长沙高铁西站开工建设，跻身“高铁时代”；地铁4号线载客运营，迈入“地铁时代”；长益复线连接线、桥汨公路加快建设，织密“干线公路网”；铜官港一期工程建成运营，铜官港区二期工程及水运物流园启动建设，打通“黄金水运通道”，公铁水多式联运的综合交通体系日益完善，对接长沙、融入全省、辐射全国的交通枢纽作用日益彰显。

## **2. 规划引领作用凸显，城市建设成效显著**

**城镇规模快速扩张。**全区现状城镇建设用地由2015年的62.52平方公里，提升至2020年的71.43平方公里，增长12.47%，建设速度高于长沙市内六区平均速度，2020年常住人口城镇化率达78.37%。**空间格局基本形成。**2020年度变更数据显示，高塘岭、金星北、经开区、丁字、铜官五大组团轴向拓展，有序拉开城市空间发展框架，初步奠定了“一江两岸比翼齐飞、一园三区齐头并进”的空间框架。**城市品质稳步提升。**全面实施扩容提质战略，滨水新城、高铁西城等新兴片区加速建设，城市社区和老旧小区提质提档有序实施，“一圈两场三道”建设任务圆满完成，新型智慧城市建设加快推进，义务教育标准化学校建设全面完成，基本养老服务设施基本实现全覆盖。24个城市社区、108个老旧小区面貌焕然一新，15所中小学顺利建成，人均拥

有公共文化体育设施面积达3.05 平方米，100%的城市社区、70%以上的农村社区建有居家养老服务设施。

### **3. 生态治理成效显著，生态环境明显改善**

**生态环境明显改善。**建成重点区域、重点企业智慧环保监管平台，扬尘污染、工业废气污染精细化管控水平显著提升，2020 年空气质量优良率达 93.7%。**污染防治取得突破性成效。**主要污染物减排超额完成省市下达目标，成功创建国家生态文明建设示范区。**河湖治理成果显著。**综合整治河湖水系 99.3 公里，高标准创建了 2 条市级美丽河流和 4 个市级小微水体示范点。全区境内 39 条河流，36 座上型水库，4 处重要湖泊，393 口山塘和 11651 处小微水体（沟、渠、塘、坝）均实行河长负责制。“一江七河两湖库”水质稳定达到Ⅲ类标准，汾水水质实现从Ⅴ类到Ⅲ类蜕变，集中饮用水源水质达标率 100%。**建成区绿化覆盖率大幅提升。**十三五期间建成区绿化覆盖率由 24.2%提升为 40.07%。“造绿行动”成果显著，精心打造了黄桥大道、雷锋北大道、金洲大道等绿色通道，提质改造了金星大道等多条主干道两厢绿化，高品质建设了银星湾公园、谷山体育公园、月亮岛生态公园、环城绿岛等重点项目，人均公园绿地面积不断提升，城区生态环境不断优化。

### **4. 镇村治理水平显著提升，乡村振兴成果丰硕**

**严格落实耕地保护机制，**近五年，实施土地整治项目 94 个，补充耕地面积 20601.77 公顷。**农业综合生产能力明显增强，**大力发展“一县一特”蔬菜、小龙虾两大产业，全区小龙虾养殖面积已达

8.3 万亩，蔬菜播种面积 38.24 万亩，基地面积 2.18 万亩。镇村规划全面铺开，全面启动“镇村一体”镇村国土空间规划编制，切实加强农村建房管理，深入推进“空心房”整治工作，推动土地资源高效集约使用。农村人居环境得到全面改善，45 个美丽屋场已完成项目建设，21 个市级美丽屋场完成考核验收，14 个屋场获评市级五星级美丽屋场，7 个屋场获评市级四星级美丽屋场，五星级美丽屋场数量全市第一，五星级屋场比重遥遥领先。农村基本公共服务水平大幅提升，农村自来水普及率达 90%。农村无害化厕所普及率达到 100%，农村生活垃圾分类减量实现全覆盖，率先实现建制乡镇污水处理设施全覆盖，成功入选全国首批“农村垃圾分类减量和资源化利用示范区”。建成一个乡镇至少设置一所卫生院、一个行政村至少设置一所卫生室的农村医疗服务网络。城乡协同发展差距明显缩小。

## 5. “山水洲城”特色突显、城乡魅力更加彰显

“山水洲城”城市特色突显，推进“一江两岸”区域高品质协调发展，大泽湖片区海归小镇项目开工建设，月亮岛生态休闲体育健康岛开园迎客。新型城镇化建设向纵深推进，乔口镇获批全国第二批特色小镇，靖港镇、铜官镇获批市级特色小（城）镇。全域旅游蓬勃发展，成功创建首批省级全域旅游示范区、第二批国家全域旅游示范区。创新文旅项目开发模式，盘活农村闲置资产，融合亲子研学、康养露营、非标民宿等多元文旅新业态，打造贝拉小镇等重点文旅项目，提质改造了国家级爱国主义教育基地雷锋纪念馆、“洞天福地”黑麋峰国家森林公园等特色景区。实施湘江古镇群三年行动计划，精推动

文旅提质提效，打造新华联铜官窑古镇、靖港古镇、书堂山国学小镇，铜官窑博物馆、五号山谷等景点成为新晋网红打卡地。乡村古镇游获评全国十大乡村旅游精品线路。**历史文化保护持续推进**，汉长沙国考古遗址公园开工建设，保护性开发铜官窑国家考古遗址公园。

## 第二节 存在问题

### 1. 区域带动能力不足，城市能级待提升

**区域带动能力不足**。望城在区域战略布局中的能级不高，在长株潭城市群和都市圈、洞庭湖经济圈建设中带动能力不强，主要原因是城市发展的核心竞争力受限，如先进制造等优势产业发展规模偏小，科技创新等核心竞争力不强，科研成果转化能力仍需发力，重大交通枢纽对城市发展的辐射带动作用尚未充分发挥。**城市能级有待提升**。2020年望城区GDP总量为857.04亿元，增速较快，但经济总量仍较小，在长沙市域范围内，处于最末位。

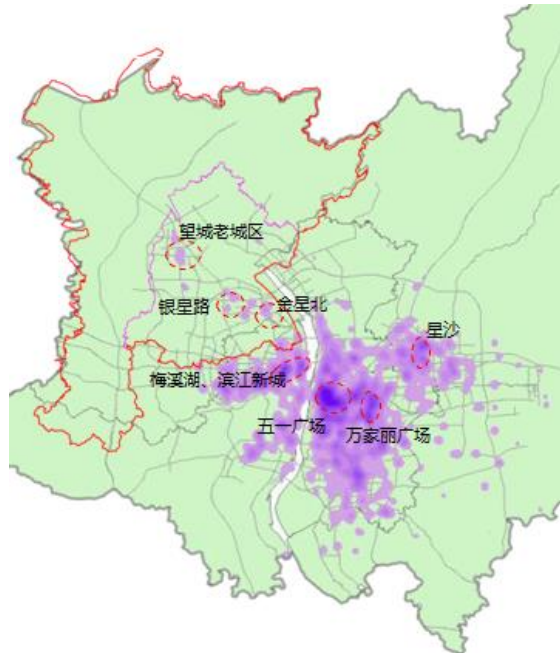
### 2. 空间绩效挖掘不足，利用效率待提升

**缺乏明显活力中心**。根据百度热力图分析显示，望城区常住人口未形成集中居住区域，主要以分布在金星北片区以及老城区，且两地发展相对独立，未出现连片趋势。其他地区均呈现零散式分布。服务设施分布相对分散，没有真正意义上的中心，服务空间集中的区域包括金星北地区、老城区、商学院等区域，且服务空间密度远低于主城区及其他组团中心。**人均建设用地高**。根据2020年度国土变更调查数据，望城区城乡建设用地156.45平方公里，人均城乡建设用地面积175.75平方米，高于国家标准。**存量用地规模大且盘活力度不足**。

截至 2020 年底，望城区批而未供用地 1125.82 公顷，供而未用用地 1032.55 公顷，低效用地 124.10 公顷，存在一定的重扩张、轻挖潜、摊大饼现象。



望城区服务空间示意图



望城区生活商业示意图

### 3. 生态空间管控待加强，生态空间价值待激活

生态廊道被建设用地侵蚀。生态保护与建设矛盾依旧突出，区域性生态廊道洞庭湖—大众垸—乌山—岳麓山生态廊道、浏水河—石渚河—九峰山—黑麋峰生态廊道、都市区谷山周边生态廊道被城市开发所侵占。临江空间价值待挖掘。滨水新城片区临江优势尚未凸显，片区水系与公园绿地系统的融合度仍待提高。湘江东岸滨江空间建设滞后，缺乏统筹建设，滨水岸线公共性、亲水性不足。公园绿地人均用地指标仍低于国家标准。2020 年望城区人均公园绿地面积为 3.26 平方米，低于国家人均公园绿地面积标准（不少于 8 平方米）。

#### **4. 耕地后备资源匮乏，保护补充压力巨大**

耕地与永久基本农田保护压力巨大。根据 2020 年度国土调查变更数据统计，望城区耕地面积 22113.29 公顷，比原土规确定的耕地保护目标 28220.00 公顷少了 6106.71 公顷，永久基本农田中现状耕地规模 18241.99 公顷，比原土规确定永久基本农田保护目标 23425.47 公顷少 5183.48 公顷，保护形势非常严峻。**城市建设与耕地保护矛盾日益突显**，随着望城区城市发展的需要，区域内新增建设用地需求持续增长，耕地数量逐年下降，耕地占补平衡压力越来越大，耕地后备资源匮乏，土地整治增加耕地潜力不足，影响耕地保有量落实。**永久基本农田布局有待优化**，永久基本农田围城现象突出，增加管理成本，不利于城市发展，也无法得到切实有效的保护。永久基本农田保护存在取劣舍优、舍近取远现象，永久基本农田质量有待提高。**土地开发整理模式单一**，土地整理项目过度依赖政府投资，直接影响到土地开发与整理项目实施。

### **第三节 面临形势**

#### **1. 生态文明建设要求加强对生命共同体的系统保护**

党的十八大以来，生态文明建设被提高到了前所未有的新高度，成为“五位一体”总体布局的重要一位。生态文明建设强调山水林田湖草的系统治理，强调通过深入实施可持续发展战略，完善生态文明领域统筹协调机制，构建生态文明体系，促进经济社会发展全面绿色转型，实现人与自然的和谐共生。党的十九届四中全会将生态环境保护制度列入坚持和完善中国特色社会主义制度、推进国家治理体系和

治理能力现代化的重要内容，并强调实行最严格的生态环境保护制度。实行最严格的生态环境保护制度和严明生态环境保护责任制度标志着生态文明建设正在从理论和制度上的顶层设计进入全民实施阶段。坚持生态优先，绿色发展，实行最严格的生态环境保护制度，在资源紧约束条件下寻求发展范式的转型，统筹山水林田湖草等自然资源形成生命共同体，将是新时期望城国土空间开发建设保护活动面临的重要发展命题之一。

## 2. 高质量发展要求转变资源开发和利用方式

实现高质量发展是我国经济社会发展历史、实践和理论的统一，是开启全面建设社会主义现代化国家新征程、实现第二个百年奋斗目标的根本路径。我国正处于新旧动能转换攻坚克难的关键期，传统发展模式动力不断减弱，粗放式增长方式难以为继，只有转变资源开发和利用方式，主动谋求高质量发展路径，才能在区域竞争中才能够保持竞争力。习近平总书记湖南考察重要讲话，明确提出“三个高地”、“四新”使命、五项重点任务的总体要求，为湖南发展锚定新坐标、明确新定位、赋予新使命、指明了新方向。“十四五”时期，湖南将进一步放大“一带一部”区位优势，着力打造国家重要先进制造业、具有核心竞争力的科技创新、内陆地区改革开放的高地，在推动高质量发展上闯出新路子，在构建新发展格局中展现新作为。湖南省第十二次党代会上首次提出“强省会战略”，未来产业、资本、人才等资源要素将进一步集聚于长沙地区。望城区处于“一带一部”、中部崛起、长江经济带、长江中游城市群等国家战略优势叠加区，长株潭一体化



加速推进，强大内需市场成为经济发展新引擎，望城区发展将迎来更广阔的发展空间、更多的政策机遇。

### **3. 高品质生活要求满足人民对美好生活的追求**

十九大报告提出：我国社会的主要矛盾已从人民日益增长的物质文化需要同落后的社会生产之间的矛盾转化为人民日益增长的美好生活需要和不平衡不充分的发展之间的矛盾。提供高品质公共服务是满足人民美好生活需要的必然要求。当前，民生保障已不再是简单托底数、满足基本需求，而是要抬基数、实现高品质生活。推进以人为核心的新型城镇化，坚持人民城市为人民，健全基本公共服务体系，保障公共卫生和公共服务需求，治理城市病，不断增强人民群众获得感、幸福感、安全感，促进人的全面发展和社会全面进步，实现城市社会的良性发展，将是城市发展的核心竞争力所在。“十四五”是开启全面建设社会主义现代化国家新征程的第一个五年，如何提供高水平的公共服务以满足人民对高品质生活的需求将是望城区城乡建设面临的主要任务之一。

### **4. 高水平治理要求顺应数字化、智能化建设趋势**

推进国家治理体系和治理能力现代化被称为“四个现代化”之后第五个现代化。当今世界正经历百年未有之大变局，新一轮科技革命和产业变革深入发展，以人工智能（AI）、生物技术等为代表的新一轮科技革命和产业变革快速发展，以更快的速度、更广的范围整合和重构全球价值链条，推动全球产业竞争、分工模式和发展格局的重塑。新时期空间治理能力建设首先要借助科技进步，通过大力推进城

市智能、智慧领域的发展，全方位提升城市的自组织能力，让城市有更强的自主感知和应变能力；同时，通过人工智能，在越来越多的领域替代传统治理方式和手段，削减公共治理介入的领域。顺应全球新一轮科技革命和产业革命加速发展的态势，强化数字驱动和智慧管理，加快推进智慧城市建设，推动望城区城市治理体系和治理能力现代化将是望城区“十四五”乃至今后一段时期的重要使命。

## **第二章 总体思路**

### **第一节 指导思想**

以习近平新时代中国特色社会主义思想为指导，全面贯彻党的十九大暨十九届历次全会精神，深入贯彻习近平生态文明思想，全面落实习近平总书记视察湖南重要讲话精神以及历次关于湖南的重要指示批示和关于自然资源工作的重要论述。牢牢把握立足新发展阶段、贯彻新发展理念、构建新发展格局的要求，牢固树立安全、创新、协调、绿色、开放、共享新发展理念，坚持以人民为中心，坚持人与自然和谐共生，围绕“强省会”战略，当好实施“三高四新”生力军、长沙乡村振兴新标杆、全域文旅融合示范区、文明宜居幸福城，以“做大城区、做强园区、做优片区、做实县区、做靓社区（村）”的五区建设为总纲领，以履行“两统一”职责为主线，加快构建现代化、高水平的国土空间保护与开发格局，健全自然资源全域、全要素、全过程管控体系，积极推进规划全周期治理，努力实现国土空间更高质量、更有效率、更加公平、更可持续、更为安全发展，努力将望城打造成

为智能制造新高地、创新开放新窗口、智慧城市新标杆、乡村振兴新样板、美丽幸福新家园，奋力谱写现代化新望城建设的崭新篇章。

## 第二节 基本原则

**坚持尊重规律、战略引领。**注重一切从实际出发，顺应望城区自然规律、经济规律、社会规律、城市规律，落实国家、省市战略要求，充分发挥“一园三区”引领作用，构建一江两岸协调发展新格局，围绕智能制造新高地、创新开放新窗口、智慧城市新标杆、乡村振兴新样板、文旅融合新示范、美丽幸福新家园的目标定位，优化“十四五”国土空间开发保护格局和空间布局体系。

**坚持底线思维、绿色低碳。**以资源环境承载能力和国土空间开发适宜性评价为基础，优先保护生态安全、农业安全、城市安全，坚持低碳发展道路，落实碳达峰、碳中和战略，引导形成绿色发展的生产生活方式，彰显望城山水洲城特色和魅力，健全城市蓝绿网络，提高自然资源保护质量，持续擦亮国家生态文明建设示范区的金字招牌。

**坚持人民至上、品质宜居。**弘扬湖湘文化、红色文化魅力，着力塑造“山、水、洲、城、垸”望城风貌。坚持以人为中心，健全公共文化服务体系，保障公共服务和公共空间供给，着力解决发展不平衡不充分问题，不断提高国土空间品质。提升人居环境品质，建设宜居宜业的社区生活圈，不断提升城乡居民获得感、幸福感、安全感。

**坚持节约集约、内涵提升。**体现内涵式、集约型、绿色化的高

质量发展新路子，提高空间节约集约利用水平，优先用好存量，加快推进城市更新，提高城市品质；严格控制增量，增量空间重点保障国家、省、市级重大战略、重大项目的实施落地，按照全周期理念，健全国土空间治理体系。

### 第三节 发展目标

#### 1. 城市发展目标

落实国家、湖南省、长沙市、望城区战略要求，对接《望城区国民经济和社会发展第十四个五年规划和二〇三五年远景目标纲要》主要目标，紧紧围绕建设智能制造新高地、创新开发新窗口、智慧城市新标杆、乡村振兴新样板、文旅融合新示范、美丽幸福新家园的目标愿景，加快将望城建设成为全市具有重要影响力、竞争力和带动力的强劲活跃增长极之一。至2025年，实现经济发展提质增效、创新驱动显著增强、城市品质不断提升、生态环境持续改善、改革开放走在前列、民生福祉显著增强。至2035年，率先达到现代化水平，成为全市具有重要影响力、竞争力和带动力的强劲活跃增长极之一，基本建成具有全国影响力的社会主义现代化高品质新城。

#### 2. 空间发展目标

“十四五”时期是望城区开启社会主义现代化新征程、推动高质量发展取得新突破的关键阶段，是率先实现社会主义现代化的转型，基本建成具有全国影响力的社会主义现代化高品质新城的起步期。需要进一步强化国土空间规划引领和管控，统筹全区国土空

间开发和保护，实现五大空间发展目标。

**构建开放协调的区域空间。**到 2025 年，全面、深入参与“一带一路”、粤港澳大湾区、长江经济带等国家战略，深度融入长江经济带、洞庭湖生态经济区、国家级湘江新区，大幅提升与长株潭都市圈一体化程度，初步形成协同发展、互利共赢的新局面。到 2035 年，国家综合交通枢纽和国际门户城市核心支点建设全面完成，基本建成长沙融入“一带一路”新枢纽、长沙对外开放第一港，开放创新协同高地。

**构建集约高效的城镇空间。**到 2025 年，落实城镇开发边界范围，锚固“一江两岸、一园三区”城市空间结构，形成一江两岸比翼齐飞、河东河西协同发展态势，城镇空间结构更加优化，组团发展更加均衡，土地利用更加高效，公共服务设施建设更加完善，城镇建设用地面积达到 84 平方公里，常住人口 113.2 万人左右，常住人口城镇化率达 85%。到 2035 年，城镇空间集约高效，宜业宜居，15 分钟社区生活圈全面形成，公共服务水平、人民生活质量达到全国领先水平，实现“精准规划、精美建设、精致管理、精明增长”，基本建成“更加有颜值、有气质、有内涵、有格调、有品位”的魅力宜居舒适现代化城区。

### 专栏 1 建成区面积、常住人口、城镇化率预测

**建成区面积：**根据历年年度变更数据，2015年底望城区城镇建设用供地面积62.52平方公里，2020年71.54平方公里，平均增长速度为1.8平方公里/年。望城作为长沙最年轻、最大的区，发展空间、经济腹地十分广阔，十四五期间，望城交通区位条件将发生质的飞越，人流、物流、信息流、资金流等要素加速聚集，特别是望城作为长沙融入长江经济带和辐射湘西北的桥头堡，将更全面、更深入地参与“一带一路”建设，对接粤港澳大湾区，担当洞庭湖生态经济区、国家级湘江新区建设主力军，未来建设速度将实现快速增长，预计年均增长速度为2.5平方公里左右，至2025年末，望城区城镇建设用地规模约为84平方公

里。

**常住人口规模：**根据历年统计年鉴，望城区2015年末常住人口64.40万，2020年末常住人口89.14万人，近5年年均增长速率为6.72%。按综合增长率法测算，至2025年末，望城区常住人口规模约为113.2万人。

**城镇化率：**根据历年统计年鉴，望城区2015年末城镇化率62.39%，2020年末城镇化率为78.37%，年均增长速度为3.2%，根据诺瑟姆曲线定律，城镇化后期，发展速度将放缓，参考国内外其他城市发展经验及长沙市城镇化进程预测，预计至2025年，望城区城镇化率为85%左右。

**构建现代高效的农业空间。**至2025年，牢牢守住耕地保护红线，落实最严格的耕地和永久基本农田保护制度，坚决制止耕地“非农化”，防止耕地“非粮化”，扎实推进“田长制”，全面提升乡村规划建设，优化村庄发展布局，推动城乡基础设施一体化、公共服务设施均等化，人居环境优质化建设。全区落实耕地保有量和永久基本农田保护面积目标要求，建设高标准农田11万亩以上，基本建成富有地域特色、承载田园乡愁、体现现代文明的美丽乡村；至2035年乡村振兴取得决定性进展，农业农村现代化基本实现，全面建成长沙乡村振兴新标杆和城乡统筹示范区。

**构建蓝绿交织的生态空间。**到2025年，全域生态空间格局得到持续优化，生态环境持续改善，绿色发展走在全国前列，全区森林覆盖率达到34.3%，建成区绿化覆盖率达45%。到2035年，“山水辉映、城绿交融”，系统完善的全区生态空间格局全面成型，生态品质稳步提升。

**构建魅力无限的特色空间。**到2025年，“山水洲城垵”整体风貌凸显，湘江古镇群2.0版基本建成，重点区域、重要地段风貌、“三边三点”城市景观风貌全面提质，城市颜值、品位大幅提升。到2035年，城市魅力显著提升，山水洲城特色全面凸显，文化传承与时代发展全

面体现。

### 3. 核心指标

按照“十四五”发展目标，结合国土空间总体规划、望城区“十四五”规划纲要等指标体系和要求，按照可操作、可管控、可监督、可实施的原则，从规模管控、底线约束、空间品质三个方面，综合提出“十四五”国土空间发展的主要规划指标。

“十四五”国土空间发展规划主要指标表

类型	序号	指标名称	单位	2020年	2025年	指标属性
规模管控	1	常住人口	万人	89.14	113.2	预期性
	2	常住人口城镇化率	%	78.37	85	预期性
	3	城镇建设用地总规模	平方公里	71.54	84★	预期性
底线约束	4	耕地保有量	平方公里	——	203.13★	约束性
	5	永久基本农田面积	平方公里	——	174.81★	约束性
	6	生态保护红线面积	公顷	3711.97	3711.97★	约束性
	7	城镇开发边界规模	平方公里	——	168.07★	约束性
	8	自然保护地面积	公顷	3675.89	3675.89★	约束性
空间品质	9	湿地保护率	%	89	92	预期性
	10	森林覆盖率	%	34.22	34.3	约束性
	11	建成区绿化覆盖率	%	40.07	45	约束性
	12	人均公共文化体育设施用地面积	平方米/人	3.05	4	预期性
	13	每千人口医疗卫生机构床位数	张/千人	——	6.57	预期性
	14	每千名老年人拥有养老床位数	张/千人	——	45	预期性
	15	主城区绿色出行比例	%	——	80	预期性
	16	受污染耕地安全利用率	%	91	95	预期性
	17	城市生活污水处理率	%	96.8	100	预期性

注：1、序号1、2项数据包含雷锋、白马街道；

2、带★指标为望城区国土空间规划初步成果的阶段值，数据暂不稳定，最终规划目标以批复后的国土空间总体规划目标数据为准。

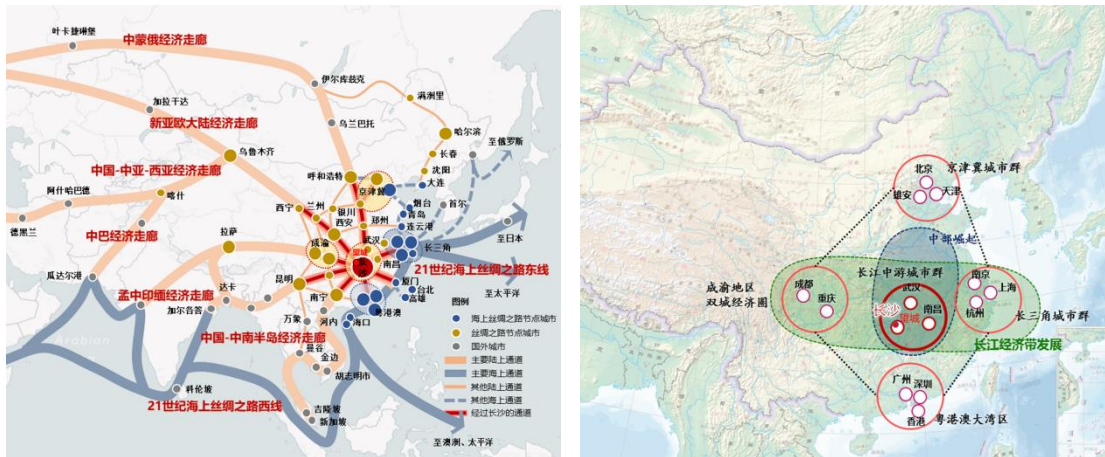
### 第三章 统筹协同 构建高品质国土空间总体格局

落实国家、省、市区域发展战略和主体功能区战略，以自然地理格局为基础，形成开放式、网络化、集约型、生态化的国土空间总体格局，保障国土安全，提高国土空间效率，完善国土空间品质，全面提升城市宜居性、竞争力和可持续发展水平。

#### 第一节 加强区域国土空间规划协同

##### 1. 依托国家大通道，融入“一带一路”

依托省会城区优势，向东对接海西城市群，衔接 21 世纪海上丝绸之路之东线；向西经渝长厦走廊，连接益阳、常德，辐射带动湘西北地区，对接成渝，衔接孟中印缅经济走廊；经京广走廊（二通道），向南对接粤港澳大湾区，衔接 21 世纪和海上丝绸之路西线，向北对接京津冀，衔接中蒙俄经济走廊。



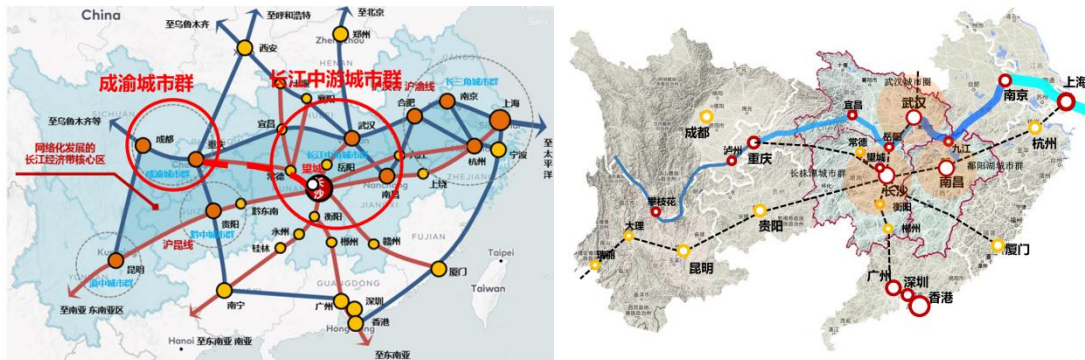
融入一带一路及周边城市群示意图

##### 2. 融入区域大格局，对接长江经济带

加快建设长沙高铁西站、铜官港等综合交通一体化枢纽，提升铜官港-岳阳城陵矶航道等级，构建湘江-长江水上“高速航道”，推



动铜官港与城陵矶港、虞公港联动发展，深度参与港口经济分工协作。依托高铁、普铁、高速、港口水运，构建水、公、铁联运体系，强化长沙通江达海黄金通道，对接长江经济带、长江中下游城市群、洞庭湖经济区等国家和区域发展大格局，融入区域内高度关联的开放网络，承担区域互动与开放协作重要职能，突出望城作为中部重要的“公、铁、港”交通枢纽的辐射作用，成为区域之间各要素流动的重要枢纽，长江中游城市群合作发展的重要标杆。



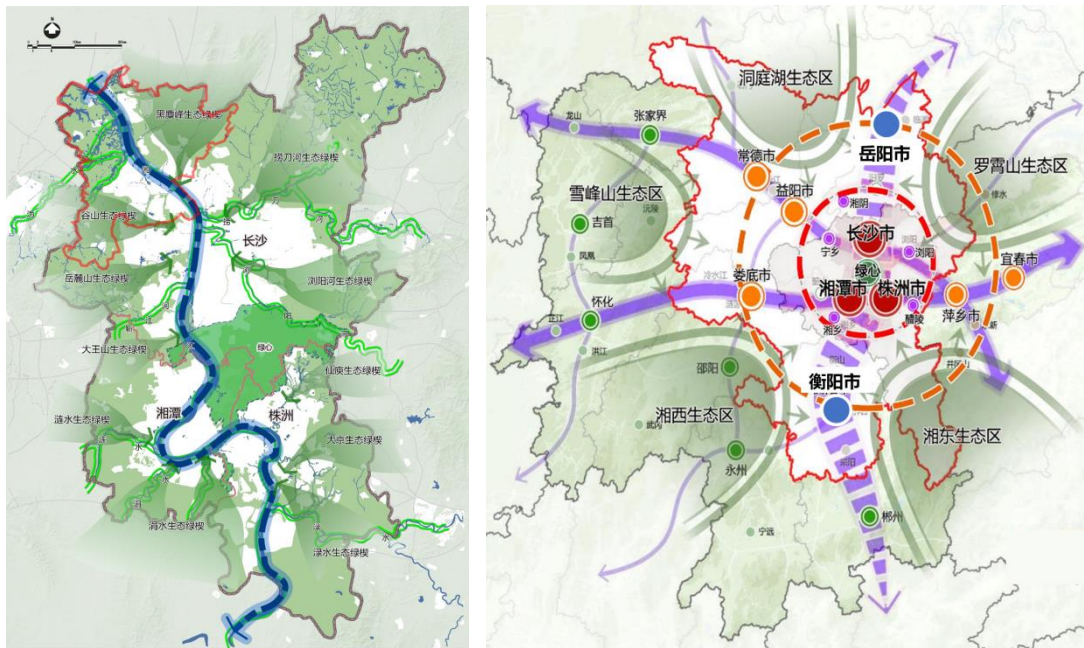
融入长江经济带示意图

### 3. 功能承接，衔接粤港澳大湾区

全面实施“创新引领、开放崛起”战略，充分把握大湾区建设的战略机遇和溢出效应，推进产业协同发展，紧密对接粤港澳科技创新走廊。紧盯大湾区全球大数据硅谷和国际数字经济创新中心的建设，加强与大湾区先进制造业及科技创新对接，推动互联网、大数据、人工智能和实体经济深度融合，支持共建特色产业发展联盟。精准对接大湾区“菜篮子”工程，瞄准大湾区对优质农产品的市场需求，发挥区位优势，合力打造“生态洞庭湖”蔬菜区域公用品牌，建设对接大湾区的现代物流体系。

#### 4. 联动周边，助力都市圈一体化

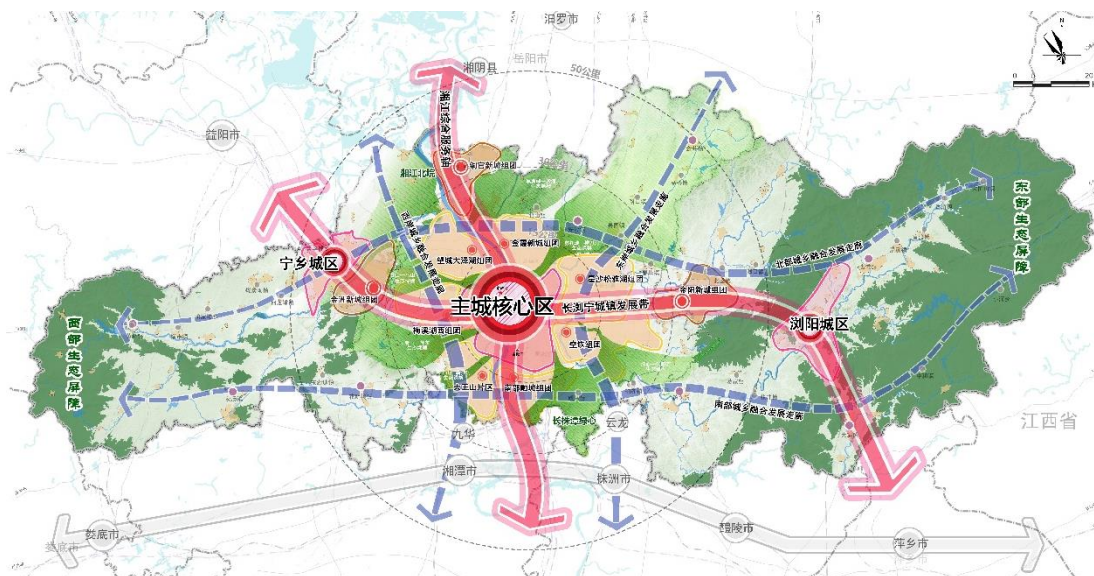
主动承担省会职能，充分利用区位优势，发挥重要纽带作用，强化区域协调发展意识，放大格局，主动融入全省“一主两副三带四区”区域经济发展格局。积极推进长岳一体化建设，建立协作发展机制，强化规划统一衔接，加快实现公交互通，加强生态、水利、防汛、文化旅游等一体化建设。抢抓长株潭都市圈建设上升为国家战略重大机遇，充分发挥产业集聚和科创智造优势，推动设施互连互通、产业协同协力、能源互联互通、生态共保联治，推动望城经开区联动长沙高新区、湘潭经开区、湘潭高新区等区域，共同打造长潭创新智造走廊；推动河东商贸物流园联动长沙金霞物流枢纽、长沙空港物流园、株洲清水塘综合国际物流园、荷塘现代综合物流园等物流基地，共建国家物流枢纽；推动铜官港区联动霞凝港区、铜塘湾港区和铁牛埠港区等重要港区，打造区域性港口群；发挥优质文旅资源优势，联动沿湘江文化产业资源，共建长株潭都市精品旅游环线；加快湘江风光带规划建设，共同打造长株潭“百里滨水廊”，着力打造长株潭都市圈高质量发展的核心区。



都市圈一体化示意图

## 5. 市区联动，推动市域协同发展

全面融入长沙“一轴一带四走廊、一核两副十组团、一脉两屏六绿楔”的国土空间总体格局，在全市统筹发展中，协同产业布局，合理有序布局产业类型及产业空间，通过新建轨道交通、快速路、过江交通，打通交通瓶颈，增强望城与长沙市其它区县联系便利性，打造快速通达市内主要交通站场的交通快线，构建高效一体的城市交通系统。加强湘江两岸地区的协同发展，打造“山水洲垵城”交相辉映的高品质滨水空间。加强望城经开区、高铁西城片与宁乡金洲新城，丁字片区与金霞经济开发区，金星北片区、高铁西城片与岳麓区协同发展；推进望城经开区与岳麓山大学科技城在人才培养、科技研发、智能制造等方面互补发展。



长沙市域国土空间总体格局

## 第二节 统筹全域国土空间格局

### 1. 空间发展策略

**东联：**主动对接“一带一路”战略，衔接长株潭湘江科创走廊，提升铜官港能级，加快沿江建设、跨江发展，增加过江通道，加强湘江两岸联系，推进丁字、铜官片区的空间发展，强化河东片区产业集群，促进湘江两岸协调发展，构建一江两岸比翼齐飞、河东河西联动协调的城市发展新格局。

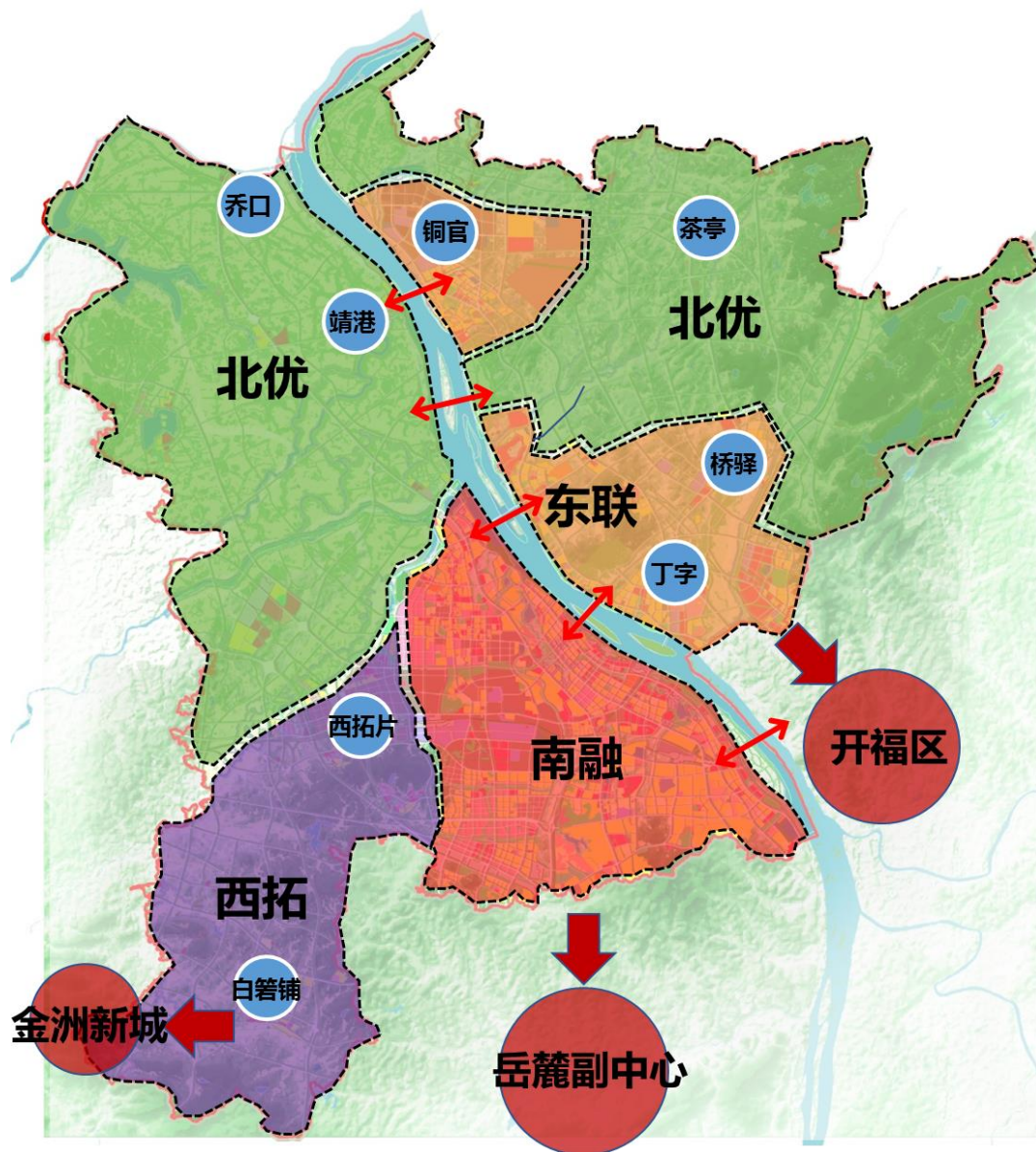
**南融：**积极打破县城壁垒，融入长沙国际文化名城，美丽山水洲城建设，以高塘岭、金星北、滨水新城、高铁西城为主阵地，优化城市综合服务功能，优化经开区产业能级，提升城市品质，融入长沙都市区，打造活力新都会。

**西拓：**贯彻长沙打造三个高地战略，积极对接长沙宁长浏城镇发展轴和湘江新区科创走廊，以经开区西拓片、白箬铺为纽带，西面对



接长益常发展带，发展智能智造产业，打造河西三个国家级经济开发区产业升级平台和西部发展新引擎。

**北优：**以长岳协同发展战略为依托，北部乡镇落实习总书记“农业农村优先发展”、“在生态文明建设上展现新作为”的任务要求，优化大众垵、苏蓼垵、千龙湖、黑麋峰、乌山等自然资源以及乔口、靖港、茶亭、桥驿特色村镇等资源的保护与开发利用，打造国内一流循环产业示范高地和长沙市生态发展高地。



望城区空间发展策略图

## 2. 国土空间总体格局

落实国家级重点开发区的主体功能定位，以资源环境承载能力与国土空间开发适宜性评价为基础，统筹山水林田湖草等保护要素，协调城乡、产业、生态、交通等要素布局，构建“一主一副一带三组团”的总体格局，优化形成区域协调、城乡融合、人水和谐的国土空间，为统领生态保护、农业生产、城乡发展等开发保护提供遵循。

**一主：**城市主中心。规划定位为全区政治经济、文化创意及科技创新中心。包含高塘岭街道、乌山街道、白沙洲街道、大泽湖街道、月亮岛街道、黄金园街道及金山桥街道，总面积约 168 平方公里。

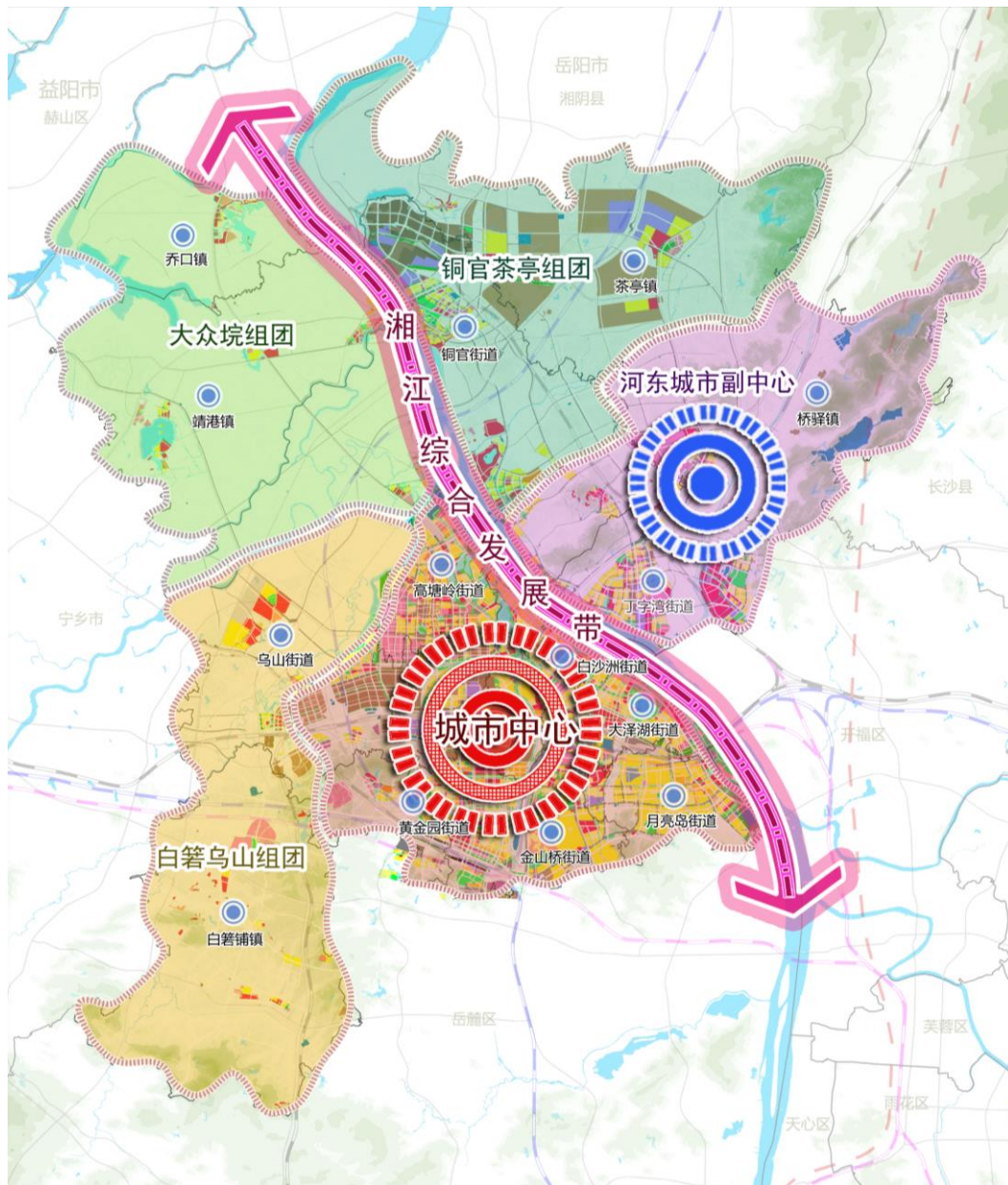
**一副：**河东城市副中心，定位为以职教科研、商贸物流为主要功能的河东片区新中心。包含铜官街道（部分）、丁字湾街道及桥驿镇总面积约 186 平方公里。

**一带：**湘江综合发展带，组织一江两岸的总部商务、绿色金融、创意办公、影视媒体、港口物流，串联洲岛生态保育、旅游度假等综合服务功能。

**三组团：**分别是铜官茶亭组团、白箬乌山组团、大众垸组团，其中：

**铜官茶亭组团**定位为国内一流的绿色循环示范高地和湘江古镇群核心片区。包含铜官街道、茶亭镇，总面积约 157 平方公里。**白箬乌山组团**定位为生态科研与创新孵化主导的经开区拓展片区，打造河西国家级经济开发区产业升级的重要载体。包含乌山街道（外围区域）及白箬铺镇，总面积约 176 平方公里。**大众垸组团**定位为湖南最具魅

力的湘江古镇群和永久基本农田重点保护区。包含乔口镇、靖港镇、高塘岭街道（外围区域），总面积约 184 平方公里。



国土空间总体格局图

### 3. 统筹三线管控

严格落实耕地保护目标。至 2025 年，耕地保有量为 203.13 平方公里，永久基本农田保护面积 174.81 平方公里。严格控制新增建设用地占用耕地，划定永久基本农田保护红线，任何单位和个人不得擅



自占用永久基本农田或改变其用途，严禁未经审批违法违规占用。因国家能源、交通、水利、军事设施等重点建设项目选址确实无法避开永久基本农田保护红线的，需要占用基本农田，涉及农用地专用或者征收土地的，必须经国务院批准。

**优先划定生态红线。**望城区生态保护红线面积为 3711.97 公顷，包括湖南千龙湖国家湿地公园、黑麋峰国家森林公园、乌山省级森林公园、湘江一级水源保护区。生态保护红线内，自然保护地核心保护区原则上禁止人为活动，其他区域严格禁止开发性、生产性建设活动。在符合现行法律法规前提下，除国家重大战略项目外，仅允许对生态功能不造成破坏的有限人为活动。

**科学划定城镇开发边界。**望城区城镇开发边界总面积 168.07 平方公里。城镇开发边界内，实行“详细规划+规划许可”的管制方式，并加强与水体保护线、绿地系统线、基础设施建设控制线、历史文化保护线等控制线的协同管控。在不突破用地规模的前提下，城镇建设用地布局可在城镇有条件建设区范围内进行调整，同时相应核减集中建设区用地规模。特别用途区原则上禁止任何城镇集中建设行为，实施建设用地总量控制，不得新增城镇建设用地。

### **第三节 构建融合发展的城乡发展体系**

推进城乡建设一体化，深化生态宜居美丽乡村建设，按“中心城区-特色镇-新型社区（村庄）”的新型城乡体系，形成以城带乡、城乡一体、融合发展的新型城乡关系。

**中心城区：**望城城区，重点优化城市空间布局、加强公共服务、



提升生态环境品质，突出城市综合职能。包括高塘岭街道、丁字湾街道、大泽湖街道、月亮岛街道、白沙洲街道、金山桥街道、黄金园街道、铜官街道、乌山街道行政区所辖范围。

**特色镇：**包括乔口、靖港、茶亭、桥驿、白箬铺 5 个特色乡镇。产业上坚持特色产业、旅游产业两大发展架构，功能上实现生产、生态、生活多元融合，形态上具备独特的风格、风貌、风尚与风情。

**新型社区（村庄）：**着力建设生活环境整洁优美、生态系统稳定健康、人与自然和谐共生的生态宜居美丽乡村，统筹推进乡村振兴试点示范、美丽乡村建设和农村人居环境整治，鼓励集中连片建设，打造长沙靓丽名片和全省、全国的典型样板。

## 第四章 振兴发展 引导优质高效的农业空间

落实最严格的耕地保护和永久基本农田保护制度。引导构建优质高效的农业空间格局，以“一园三带”建设为引领，大力推进特色小镇和美丽乡村建设，助推乡村振兴。至 2025 年，全区耕地保有量 203.13 平方公里，永久基本农田面积 174.81 平方公里，建成高标准农田 11 万亩以上，新增高效节水灌溉面积 5 万亩，高标准农田占基本农田面积的 90%，受污染耕地安全利用率达 95%。至 2035 年，乡村振兴取得决定性进展，农业农村现代化基本实现。

### 第一节 科学引导，构建农业发展新格局

科学合理划定农田保护区和乡村发展区。农田保护区主要为永久基本农田相对集中需严格保护的区域，范围主要包含大众垵、苏廖垵区域。区内严管控非农建设占用永久基本农田，鼓励开展高标准农田建设和土地整治，提高永久基本农田质量。乡村发展区，主要包括区内的其它丘陵为主乡村地区，鼓励农林牧渔等农业发展、乡村特色产业发展，引导农民集中生活居住和生产配套，促进土地集约节约利用，改善农村人居环境，促进乡村振兴。**建设乡村振兴示范区。**构建“一园三带”乡村振兴格局，以望城国家级农科园为核心，打造芙蓉北路、金洲大道和雷锋北大道三条乡村振兴示范带，推进一、二、三产融合发展，构建农业研发+特色农产品种植+农产品加工+乡村旅游的全产业链。

## 第二节 筑牢底线，保障粮食生产安全

### 1. 实施最严格耕地保护制度

深化耕地全程一体化保护工作。落实“藏粮于地、藏粮于技”战略，用“长牙齿”的硬措施落实最严格的耕地保护制度，像保护大熊猫一样保护耕地。深化耕地全生命周期管理，围绕耕地调查、规划管控、用途管制、占补平衡、进出平衡、综合整治、动态监测、督察执法、考核奖惩、宣传教育各环节建立耕地全程一体化管控体系。从区到村逐级压实耕地保护责任，开展年度地方政府耕地保护考核，进一步完善各镇（街道）村责任，全面推行区、镇、村、组四级“田长制”，形成网格化耕地保护管理机制，强化全覆盖的耕地保护利用网格化监管。

**编制实施耕地保护专项规划。**充分对接国土空间总体规划及其他专项规划，严格落实国家、省市下达的耕地保护目标、永久基本农田保护任务，统筹耕地占用、耕地后备资源开发的规模和时序。优化耕地布局，重点保护大众垵、苏蓼垵、翻身垵等区域的耕地。合理开发利用耕地后备资源。确定茶亭镇-铜官街道、靖港镇、乌山-白箬铺为望城区耕地后备资源利用重点区域；茶亭镇-桥驿镇区、乌山街道为旱改水建设重点区。规划至 2025 年，安排耕地后备资源开发利用项目 3 个，分布在茶亭镇、桥驿镇。有效转变补充耕地方式，提升全域土地整治、生态修复工程、高标准农田建设等项目补充耕地比例。

**稳步推进耕地质量提升。**持续推进耕地利用动态监测监管，健全耕地质量等级评价制度，详细掌握望城区耕地资源的质量状况，加强

耕地质量等别成果应用。结合补充耕地项目开发及增减挂钩项目验收，督促开展建设用地耕地表层剥离再利用，大力推进全域土地综合整治和高标准农田建设，改造中低产田，加强耕地数量、质量、生态“三位一体”保护，确保耕地数量基本稳定、质量有提升、生态有改善。巩固提升耕地安全，全面核实全区耕地污染情况，明确管控措施。落实耕地分类管理制度，持续推进轻中度受污染耕地安全利用。至2025年，受污染耕地安全利用率达95%以上。

**严格落实耕地占补平衡制度**，全面落实“两个耕地占补平衡”，严格控制新增建设占用耕地，确保现有耕地数一亩不少。建立健全全区耕地指标库规范化管理管理制度，落实耕地占补平衡动态监管系统及耕地保护监督管理的使用及管理规范。做好增减挂钩项目验收工作，加大农村废弃宅基地、集体建设用地拆除复垦力度，进一步规范补充耕地项目立项和复核，实施立项、验收、核查等全流程监管，确保产生新增耕地指标与耕地占补平衡指标无差别管理。

**强化保障措施和监督管理**。坚决制止耕地“非农化”，坚决贯彻落实中央、省市“六个禁止”制止耕地“非农化”要求，组织全面开展耕地保护目标落实情况核查及耕地“非农化”项目清理，严格落实耕地保护责任，坚决遏制耕地“非粮化”增量，加强耕地种粮情况监测，建立耕地“非粮化”情况通报机制，对区域内种粮情况进行动态监测评价，发现问题及时整改。强化耕地后期质量监管。研究出台补充耕地后期管护和土壤培肥保障责任落实机制，进一步强化补充耕地的后期管护责任。

## 2. 强化永久基本农田特殊保护

严格执行基本农田保护制度，实行基本农田保护目标责任制，强化区、乡各级政府永久基本农田保护主体责任。**建立永久基本农田储备区土地整备机制。**划定永久基本农田储备区，科学引导规范有关农户和经营业主的生产活动。**明确永久基本农田管护规则。**提升永久基本农田质量建设，在永久基本农田集中连片区域优先安排高标准农田建设、农村土地综合整治项目。**严控建设用地占用。**严格占用和补划审查论证。坚决防止永久基本农田“非粮化”，永久基本农田必须坚持农地农用。**量质并重做好补划。**针对重大建设项目占用或因依法认定的灾毁等原因减少永久基本农田的，按照“数量不减、质量不降、布局稳定”的要求开展补划。**健全永久基本农田保护机制。**构建永久基本农田动态监管机制。永久基本农田划定成果纳入国土资源遥感监测“一张图”和综合监管平台，作为土地审批、卫片执法、土地督察的重要依据。建立永久基本农田监测监管系统，完善永久基本农田数据库更新机制，及时更新批准的永久基本农田占用、补划信息。实现永久基本农田全面动态管理。

## 3. 推进乡村土地综合整治工作

**统筹乡村土地综合整治项目，**大力推进实施土地整治、高标准农田建设、城乡建设用地增减挂钩、历史遗留工矿废弃地复垦等项目，拓宽补充耕地途径、落实补充耕地任务。以财政资金引导社会资本参与土地整治。

**加强土地综合整治，**引导零散破碎永久基本农田向永久基本农田

集中区集中，提高基本农田连片度，优化永久基本农田布局。加强农田林网、农业生产基础设施和配套设施建设，加大中低产田改造力度和高标准农田建设，逐步提高农业综合生产能力。

**推动实施“田、水、路、林、湖”生态土地整治重大工程。**对生态土地整治关键工程技术创新开展重点攻关，着力解决土地整治区域生态退化和环境污染问题，融合生物和工程技术创新，在土地整治中通过生物或工程技术手段，提高环境的自我净化能力，保持生态平衡，提高环境承载力。

### **第三节 特色引领，推进特色小镇与美丽乡村建设**

#### **1. 分类推进特色小镇建设**

持续推进城镇化建设，做好生产、生活、生态“三生融合”，形成“一村一品，一镇一特”产业发展格局。重点建设乔口、靖港、桥驿、茶亭四大农业产业特色镇，白箬铺农旅融合示范镇。茶亭镇紧扣生态涵养区功能定位，建设水果产业示范带、东城乡村振兴示范片、九峰乡村旅游示范片，做强茶亭花海品牌，打造乡村振兴示范镇。桥驿镇发展都市休闲农业，加快提质黑麋峰国家森林公园，建设环保教育主题公园，传承“洞天福地”文化，深挖红色文化资源，建设农旅融合样板。乔口镇大力发展水稻种植，荷花虾、翘嘴红鲌鱼养殖，延伸荷花虾产业链，提质乔口古镇，建设现代农业示范样板。靖港镇作响蔬菜产业，做精千龙湖国际休闲体育产业，以全域旅游推动乡村振兴，打造都市农业强镇。白箬铺镇打造“白箬之光”儿童友好品牌，搭建长沙儿童友好城乡互动战略格局，创建

长沙市“儿童友好先行先试镇”。

**提高小城镇设施承载能力。**积极对接全区国土空间规划，加快编制特色小城镇总体规划，积极做好规划调整、土地流转、征地拆迁、项目布局等工作。提高特色小城镇的城镇化发展水平，全力做好基础设施配套建设，重点推进特色小城镇供电、供水、通信、市政管网等基础设施建设，推进主干路、重点区域以及重要的商业服务、文化娱乐区域重点改造，提高特色小城镇承载力和吸引力。提升公共配套和基本服务功能，聚焦居民日常需求，完善教育、医疗、商业服务、养老服务和各类文化体育设施建设，提升镇区服务功能，加快构建便捷“生活圈”、完善“服务圈”和繁荣“商业圈”，着力将小城镇建设为推进城乡一体化的重要载体。

## 2. 打造美丽乡村升级版

**建设美丽宜居生态乡村。**统筹村庄规划建设，推进“多规合一”村庄规划编制，优化村庄功能布局，打造彰显特色的美丽乡村。依据典型引领、集中展示、连片打造的原则，到2025年，打造5个市区两级乡村振兴示范镇（市级示范镇3个，区级示范镇2个），打造省级乡村振兴示范村63个，为全省实施乡村振兴战略提供样板。用活水资源，做足水文章，精心打造一批具有浓郁湖湘风情的特色村落，形成历史人文、自然生态、特色民居交相辉映的乡村景观。持续推进农村人居环境综合整治工作，打造一批“五治”（治厕、治圾、治房、治水、治风）新模式、新样板。到2025年，建制村生活垃圾多元化减量、无害化处理、资源化利用实现全覆盖，建制镇生活污水处理率、农村黑臭

水体治理率、农村生活污水处理率均达到90%以上，打造1000个以上美丽屋场，创建全国农村住房建设试点县（区）及全国农村人居环境整治激励区，让乡村既有“颜值”又有“内涵”。壮大新型村级集体经济，促进产业规范化、集约化、规模化经营，实现农村一二三产业融合发展。



## 第五章 改善质量 构筑蓝绿交织的生态空间

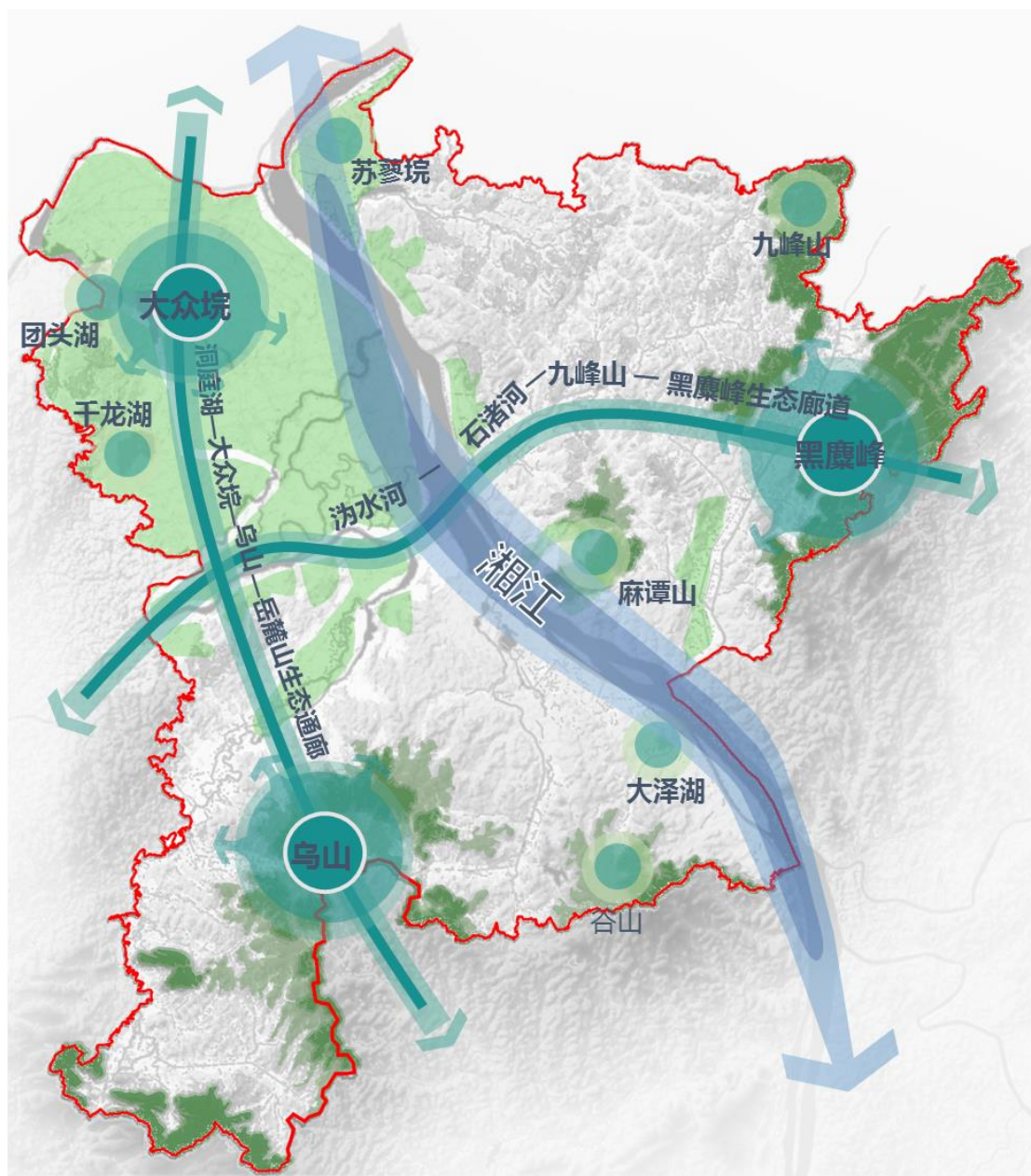
全力落实“双碳目标”，提升望城区生态碳汇能力，强化国土空间规划和用途管控，有效发挥区域内森林、湿地、土壤的固碳作用，提升生态系统碳汇增量。到2025年，生态空间得到持续优化，生态安全屏障更加稳固。全区森林覆盖率达到34.3%，建成区绿化覆盖率达45%，持续推进碳汇能力建设，提升生态系统固碳能力。到2035年“山水辉映、城绿交融”，系统完善的全区生态空间格局全面成型，生态品质稳步提升。

### 第一节 优化布局，强化区域生态空间管控

#### 1. 筑牢生态格局

以建设全域山水生态环境共治典范为目标，坚持“山水林田湖草生命共同体”概念，结合市域“一江六河、东西两屏、南心北垵、一环多廊”的生态安全格局构建要求，协调湘阴、宁乡、长沙城区，融入区域生态网络，构筑全区生态空间基底。全区优化形成城乡融合、区域一体的“一江两带，三心多点”的生态空间格局。一江指湘江及其支流水域，包含八曲河、浏水河、沙河、石渚河等。两带指区域性生态通廊，包括西部生态走廊，连通洞庭湖—大众垵—乌山—岳麓山的生态通廊，北部生态走廊，连通浏水河—石渚河—九峰山—黑麋峰生态廊道。三心指大众垵湿地绿心、乌山生态绿心、黑麋峰生态绿心。多点指望城全域需要重点保护与控制的生态斑块，包含一垵、三湖、三山。一垵指苏蓼垵湿地公园，三湖指千龙湖、团头湖、大泽湖，三

山指九峰山、麻潭山、谷山。



## 2. 锚固水网格局

以湘江水系为核心，构建“一江七河两湖库”为基本格局的河湖水网体系。一江”即湘江；“七河”为沅水河、老沅水河、沙河、八曲河、马桥河、石渚河、乔口撇洪河；“两湖库”为团头湖、格塘水库。明确各水域保护范围河水域管理职责，建立日常水域管理巡查制度和

河水质监控制度，实时检测河道、水源地水质等安全状况，提高水安全预警能力，严禁以各种名义侵占河道、围垦塘库和非法占用水域岸线，严格涉河项目审批，强化事中事后监管，加强河道采砂管理。

### **3. 严守生态保护红线**

**牢固树立生态红线保护意识。**把生态保护工作作为生态文明建设的重点工作来抓，坚决禁止违反生态保护红线管理规定的开发建设活动和破坏生态环境的行为，强化生态红线的刚性约束力，使之成为一条不可逾越的高压线。

**开展生态保护红线勘界定标。**在生态保护红线评估结果经国务院认定后，组织开展生态保护红线勘界定标工作，在醒目位置设立包含生态保护红线名称、面积、范围、功能、监管等基本信息的标志牌，以起到警示宣传的目的。

**严格生态保护红线管控。**严格实施生态保护红线管理。生态保护红线内按禁止开发区域要求进行管理，除国家重大战略项目外，仅允许对生态功能不造成破坏的有限人为活动，具体人为活动清单按相关法律法规及相关管理规定执行。完善生态保护红线监管体系，将生态保护红线纳入自然资源“一张图”和国土空间规划实施监督“一张图”平台建设，支撑建设用地和矿业权审批，严格规范生态保护红线管理。建立全市自然保护地管理体制机制，建设各类各级自然保护地“天空地一体化”监测网络体系，依托生态环境监管平台和大数据，运用云计算、物联网等信息化手段，实现对自然保护地内基础设施建设、矿产资源开发等人类活动实施全面监控。

**加大生态保护红线监督考核。**明确生态保护红线区属地监督管理工作责任。按照现有管理体制，建立日常巡查、监察执法、建设项目准入、目标考核等管理制度，明确责任单位和责任人。强化生态保护红线监督检查。开展生态保护红线和自然保护地内违法违规活动排查整治，加强对各类开发活动的监管。

## **第二节 精细保护，提高生态空间质量**

### **1. 山林保护与利用**

**加强山系整体保护，凸显生态屏障功能。**加强以九峰山、黑麋峰等山系构成的东部生态屏障、以白鹤山、乌山等山系构成西部生态屏障的整体保护，加强生态系统、重点物种和生物多样性的有效保护，对受损的栖息地开展生态修复与治理。

**严格林地用途管制，从严控制林地转化为建设用地。**加强占用征收林地管理，严格执行占用征收林地定额和供地政策，实行天然林全面保护制度，严格限制天然林采伐，加强天然林管护能力建设，提升天然林生态功能。

**释放山林地生态价值，提供优质的郊野游憩空间。**加快黑麋峰国家森林公园、乌山省级森林公园规范化建设，开展综合环境整治，提升管护能力。完善公园的应急救援、森林防火、环卫、通信等保护性、公益性基础设施建设，合理规划旅游步道、科普教育、康养等服务性基础设施，适度发展生态旅游、休闲康养和特色养殖等产业。

## 2. 河湖保护与利用

系统推进河湖水系联通，实施重点湖库水域综合治理。以湘江为主体、河湖水库为脉络，开展水生态保护与修复，推进“一江七河两湖库”河道疏通及整治，打造水清河畅、岸绿景美的生态碧道。开展格塘水库、团头湖重点湖库水域水生态修复，推进黄金河水系河湖连通工程、大众垵新康-靖港-乔口片水系连通工程、苏蓼垵、铁炉湖、黄龙河水库水系连通、新康谭家湖、六合围水系连通、乔口毛家湖、青草湖、天井湖水系连通工程，增强区域水网的自净能力和纳污能力，保持生物栖息地的完整性和维持生物多样性，改善水系水质。实施农村水系及小微水体管护综合治理工程，恢复农村河道水生态功能。以团山湖村为试点，开展水系连通、清淤疏浚、生态护岸、乐水设施建设等工作，创建“水美湘村”示范。

## 3. 垵子保护与利用

严格保护和合理开发利用垵子资源。重点保护蓄滞洪垵，推进翻身垵、苏廖垵2个省级蓄滞洪垵安全建设；全面提升已开发建设的同福垵、联合垵等垵子的生态功能、防洪调蓄能力，加强生态保护与修复；合理保护与开发利用胜利垵等位于城镇开发边界内的其他垵子，严格控制建设规模，兼顾生态服务功能；大众垵等位于城镇开发边界外的垵子，用地类型主要以耕地为主，禁止“非粮化”、“非农化”，充分保护利用现有生态资源，实现生态产品价值的提升。

## 4. 湿地保护与利用

加强湿地生态修复与治理，建设以湿地公园、湿地自然保护区为

基本格局的湿地保护体系。强化湿地管控，实行湿地面积总量管控，健全湿地分级管理体系。通过实施水系连通、控源截污、清淤疏浚、岸坡生态整治加固以及规范河道、湖库湿地底泥处置等措施，着力解决河湖渠库、乡村小微湿地存在的突出问题，推进退化湿地修复。做好大众垸、苏蓼垸片区湿地生态修复，恢复垸子生态功能，适当发展特色农业、渔业、生态旅游观光。依托千龙湖、团头湖等自然资源，完善湿地公园基础设施及服务设施，建设休闲游憩、体育健身等多种类型的郊野公园。

## 5. 洲岛保护与利用

强化洲岛分类管控，合理保护与开发洲岛资源。严格保护甄皮洲、冯家洲、香炉洲等生态保育类洲岛，除必要的基础设施外，禁止开发建设，根据原有植被资源条件，以植被保护、生态修复功能为主，作为候鸟栖息地予以原生态保护。适度开发洪洲等生态体验洲岛，以生态保护、培育为主，结合洲岛居民住宅改造，开展郊野休闲、露营体验。合理开发蔡家洲、月亮岛等生态游憩洲岛，以生态保护为前提，生态体育休闲为主要功能，逐步引入休闲文化功能。

## 6. 重点地区生态修复

系统开展生态修复。加强乌山省级森林公园、黑麋峰国家森林公园、千龙湖国家湿地公园等自然保护地保护与修复。森林生态修复方面，进行森林景观林相改造，抑制竹林无序蔓延，解决林分结构不合理等问题。湿地生态修复方面，主要针对洞庭湖区的退化湿地进行恢复和生态系统重建，恢复湿地野生动物栖息地。重点对黄金河水系、

八曲河、大泽湖、团头湖进行湿地生态修复。水土流失治理综合治理方面，对铁炉湖流域、铜官园区（黄龙河流域）、乌山村楠竹山至袁家塘片区、八曲河双兴村、古冲水库泄洪渠区域等区域水土流失面积采取坡面整治、沟道防护等水土保持综合措施。矿山生态修复方面，对 14 处矿山开展综合修复与治理，加快征拆砖厂建构筑物，清除建筑垃圾、棚房，对山体进行复绿、自然修复、人工促进修复，降低滑坡、坍塌、泥石流等地质灾害风险。

### **第三节 合理利用，激活生态空间价值**

#### **1. 全域公园建设**

全域构建“自然保护地、郊野公园、城市公园”的城乡公园体系，以城市公园、社区公园为主，微型（口袋）公园、立体绿化为补充的城区公园体系，打造五分钟见绿，十分钟见园的城区公园绿地系统。各乡镇确保“一镇一园”。结合保护和保留的自然村落，逐步推进“一村一园”。加强传统文化与生态保护有机融合，争创国家级文化生态保护实验区，精心建设黑麋峰环保主题公园，推进长沙国、铜官窑等考古遗址公园、惜字塔古树公园建设。依托湘江洲岛、黄金河水系，打造亮点名片，塑造现代化公园式城区，加快开展黄金河水系生态滨水公园群、湘江风光带规划建设、月亮岛整体品质提升。

#### **2. 绿道系统建设**

充分利用现有的山体、水系和道路，结合城市绿地系统规划，将区域、城市以及社区绿道贯通成网布局。发挥绿道沟通与联系自然生态斑块和历史、人文节点作用，提供城乡居民进入郊野休闲、游憩的

空间和通道。重点依托黄金河水系、大泽湖湿地，打造滨水生态绿道，依托铜官窑片区、太丰垸片区建设生态文旅绿道。

### **3. 滨水空间建设**

突出临江优势、山水洲城特色，依托现有水网基础，系统推进河湖流通工程，结合城市绿地、产业空间、生活空间，打造功能复合、开合有致的城市滨水空间。加快推进黄金河水系城市湿地公园群建设，打造以黄金河水系河湖为纽带的“中部最美滨江生态公园群”。

### **4. 生态全域旅游建设**

依托现有的洲岛资源、历史古镇、红色旅游、耕读文化，以铜官为龙头，湘江古镇群为重点，文化创意为核心，做足山、水、田、园、城的文章，系统构筑望城全域旅游格局，激发望城区产业发展新活力。依托黑麋峰国家森林公园的生态旅游资源和区位优势，完善旅游基础设施，打造黑麋峰环保主题公园，孵化康养旅游产业。依托黑麋峰、团头湖、千龙湖等自然保护地，构建生态文化传播平台，加快生态文化教育基地建设，开发动植物研学游、水果采摘研学游、鸟类观赏研学游。

## **第六章 提升效率 构建高效集约的城镇空间**

实施精准规划、精美建设、精致管理、精明增长，拓展发展空间，提高开发建设质效，塑造高品质城市风貌，打造更有颜值、有气质、有内涵、有格调、有品位的城市范例，提升现代化、国际化发展水平，建设彰显国际品质的宜居城区，构筑宜居乐业幸福长沙样本。到 2025 年，基本实现空间有序发展、节约集约发展初见成效、土地利用效率



逐步提高，新型城镇化取得显著成效。到 2035 年，实现“精准规划、精美建设、精致管理、精明增长”，建成“更加有颜值、有气质、有内涵、有格调、有品位”的美丽宜居舒适的现代化城区。

## 第一节 优化“一江两岸、一园三区”建设

充分利用好 35 公里湘江黄金岸线和“山水洲城”要素，加快过江通道规划建设，加快沿江建设、跨江发展，阔步迈入“湘江时代”，构建一江两岸比翼齐飞、河东河西联动协调的城市发展新格局。协调建设用地空间布局，加大土地政策向河东片区倾斜，有效保障重大战略和基础设施用地需求，加快河东片区建设发展；推动地铁 2 号线西延二期、银星路过江通道等交通设施建设，强化两岸联系与要素流动；加快滨江空间提质升级，推动望城经开区、滨水新城、高铁西城、铜官片区等重点片区开发建设，进一步拉升城市框架，当好长沙西提北进、做大城区的主力军。

### 1. 高效率协同一江两岸发展

聚焦区委区政府“山水洲城新样板、湘江城市新客厅、望城核心增长极”的发展蓝图，不断完善和提升“一江两岸”片区规划建设，加强规划统筹引领，加强标志性建筑打造，统筹片区水系及周边发展，提升“一江两岸”建设标准和品质。明确产业功能分区，聚焦智能终端和生命健康产业，打造产业集聚区，高标准、高质量推进重点项目建设，重点保障海归小镇建设，大力引进培育高端创新人才和专业技能人才，建设海外人才离岸创新创业基地，加快打造聚集全球海归英才的长沙智慧西岸。推进香炉洲大桥、银星路过江通道快速建设，充

分利用好“一江两岸”的生态底色和生态亮色，切实做好生态和低碳文章，确保生态成色凸显，充分挖掘文化底蕴，浓厚片区文化氛围，打造高品质片区。

## 专栏2 一江两岸八大片区

大泽湖生态智慧片区以智能终端、生命健康为发展方向，打造集聚国内外高端人才的生态智慧高地；

腾飞创新商务总部经济片区打造开放、动感与活力的滨水创新商务区；

斑马湖健康乐活片区打造以文体娱乐、健康颐养为主体功能的生态健康乐活片区；

月亮岛文旅片区打造集生活服务、文化旅游、滨水休闲于一体的文旅乐游片区；

铜官文旅片区按照“旅游新方向，中国铜官窑”思路，打造世界级文化旅游目的地；

航电书堂片区以欧阳询文化园为载体，打造城乡融合发展示范区；

丁字中心—何桥片区打造充满活力的科教之城、休闲之城；

双桥片区打造商贸物流集聚区、产城融合样板区，建设集汽车贸易、汽车会展、汽车体验、汽车文化、汽车旅游等功能于一体的汽车产业园。

## 2. 高品质建设“一园三区”

**高质量建设望城经开区。**依托望城经开区湘江之滨、智造之谷、高铁之城的特色禀赋，通过先进制造强园、产业招商培育、基础要素提升、新基建前瞻布局、科技金融提效、国土空间拓展等工程，将望城经开区建设成为创新开放、先进制造、绿色生态、智慧活力、宜居宜业的高质量发展全国一流国家级园区，打造先进制造集聚区、科技创新引领区、改革开放示范区、产城融合新城区。

**高标准建设滨水新城片区。**坚持“长沙新客厅、魅力智慧城”发展定位，突出临江优势、山水洲城特色，构建高低错落、层次丰富、进退有序的城市天际线，塑造形神兼备、空间协调融合、风格简约明快的建筑特色，营造显山、露水、见林、透气的城市景观，加快布局

形成“生产性服务业+生活性服务业”产业体系，按照“集中集约优势资源、成片推进”总体思路，加速推进大泽湖片区、腾飞片区、斑马湖片区建设，着力打造“生态、智慧、活力”的宜居城区。

**高起点打造高铁西城片区。**以协创智慧谷、活力未来城为目标愿景，总体定位为高端化、智慧化、绿色化、集约化的国家级交通枢纽及创新门户区，通过“站、景、产、城”融合，打造城市“对外新门户”和湘江新区商贸商务副中心，构建以商贸商务、科创研发为主导，集文化互联、生态休闲等功能为一体的高端化、智慧化、绿色化、集约化的国家级交通枢纽及创新门户区。

**高水平提升铜官片区：**以“生态优先、保护优先、组团布局、适度开发”为规划理念，坚定“产业强镇、文旅小镇、城乡统筹示范区”的发展定位，将铜官片区打造成为产城港融合发展新引擎、文旅发展新高地、城乡融合新示范的特色新城区。

## **第二节 有序组织存量开发**

### **1. 大力推进城市有机更新**

以提高城市活力和品质为目标，积极探索渐进式、可持续的有机更新模式，做好城市文化的保护与传承，推动土地利用方式由外延粗放式扩张向内涵式效益提升转变，建设有颜值、有气质、有内涵、有格调、有品位的望城区。通过综合整治、功能完善、历史文化保护、生态修复以及全面改造等方式，推动望城区 254.43 公顷（根据《长沙市城市更新专项规划》确定）城市更新重点统筹片区提质，以 TOD、SOD、EOD 为操作模式，提高公共交通站点周边的用地混合度与开发强

度，提倡公交出行；疏解老城区部分社会服务功能至新城区，以社会服务设施的迁移引导新城开发；通过生态网络建设、环境修复、基础设施配套以及产业配套建设推动片区品质提升，以良好的生态基底吸引人才与产业流入，以此促进“医城融合、教城融合、产城融合”，达到进一步完善城市功能、盘活中心城区空间资源、优化城市空间结构、促进产业功能升级、完善历史文化遗产、提高公共服务质量、提升城市韧性水平的目的，实现城市可持续、高质量发展。

## **2. 积极盘活存量和低效用地**

清理存量建设用地和城镇低效用地，进一步优化存量建设用地和低效用地的盘活机制，提高土地资源要素的配置效率和产出效益，为城市经济社会高质量发展提供土地要素支撑。综合运用全域土地综合整治、城乡建设用地增减挂钩等手段，因地制宜盘活存量建设用地，形成形式多样的改造开发模式。启动“批而未供”、“供而未用”地块的空间数据库管理，加大对清查与整治力度，将盘活存量土地与新增建设用地计划指标挂钩，建立激励机制和责任追究机制，促进存量建设用地和低效用地内涵挖潜。规划到 2025 年，盘活存量建设用地 1200 公顷。

## **3. 优化土地资源配置**

深化建设用地的供给与需求，合理安排各类建设用地增量，优先保障必要的民生项目用地、重点基础设施用地以及生态环境保护要求的重点项目用地，合理保障城镇发展用地和产业集聚区用地。用途变更为住宅、公共管理与公共服务用地的，须开展土壤污染状况调查。

适度安排农村居民点新增用地指标，引导农村居民点相对集中建设，重点保障农村生产、农民生活必需的基础设施建设和公共事业发展用地。优化增量布局，遵循“提升中心城区、强化外围乡镇、协调区域发展”的城乡空间发展策略，调整和优化城镇发展格局，整合现有各类开发区、工业集中区，优先满足省市级以上重点片区建设要求，促进产业集聚和土地节约集约利用。

到 2025 年，全区新增建设用地总量控制 13 平方公里以内，城乡建设用地总量不超过 169 平方公里，城镇建设用地规模不超过 85 平方公里，乡村建设用地规模不超过 84 平方公里。在规划确定的新增建设用地规模总体控制下，根据建设用地需求和利用状况，逐步减少年度新增建设用地计划规模，分类分区域下达新增建设用地总量、新增建设用地占用农用地、新增建设用地占用耕地等计划指标。

#### **4. 统筹地上地下空间开发利用**

坚持先地下后地上、地上地下相协调、平战结合的原则，地下空间优先安排市政基础设施、人防工程、应急防灾设施，有序适度开发公共活动功能。逐步完善以主中心、综合服务中心为核心，以重大交通枢纽、公共活动中心、轨道交通站点等区域为重点的地下空间总体布局，形成功能适宜、布局合理的竖向结构，推进建设用地的多功能立体开发和复合利用，重点推动滨水新城、高铁西城 2 个重点片区地下空间建设。

## 第三节 构建综合立体交通体系

### 1. 加快对外通道建设

建设对外开放多层次大通道，逐步构建省内 2 小时、国内 6 小时通达的立体交通通道。高速公路方面：加快境内高速公路及互通连接线，依托许广高速、长张高速、长益复线等高速公路大动脉，构筑快速通达的高速路网新格局；高铁方面：推进高速铁路与上位规划对接，实现铁路通道互联互通，依托渝长厦高铁大通道、京广高铁二通道、长九高铁，实现望城对国内主要城市的高铁直达；水运方面：推动长沙至岳阳段湘江航道升级为一级航道，加强铜官港区与城陵矶港的联动，强化与长江经济带的联系。大力发展“公、铁、水”多式联运，推广内河集装箱运输，实现海江河一体化联运。

### 2. 构筑综合交通一体化大枢纽

统筹规划建设以高铁枢纽、航运中心为主的客货综合交通枢纽体系，实现客运“零距离换乘”、货运“无缝化衔接”，打造望城枢纽经济升级版。高标准建设长沙西站枢纽，加快推进高铁西站建设，推进地铁 4 号线北延、1 号线北延二期、2 号线西延二期等轨道交通建设，合理规划建设中低运量轨道，打造汇集“高铁、城际、普铁、地铁、长途、公交、旅游巴士”七位一体的国家级综合交通枢纽。优化货运港区布局，将铜官港区打造成专业化运输和公铁水联运的核心港区。

### 3. 完善城市路网体系

建设融合发展区域化大路网。对接长沙内五区重要通道方面：

推动雷锋大道快速化、潇湘北路快捷化改造、长望路、长益复线-兴联路大通道建设，依托芙蓉北大道、潇湘北路、雷锋大道等干线公路，实现一江两岸全面融入长沙内五区；过江通道方面：依托香炉洲大桥、银星路过江通道、铜靖大桥、丁白大桥等过江通道建设，加快沿江建设、跨江发展；过境通道方面：依托湘江大道北延线、桥汨公路、普瑞路西延线、北横线、中青路北延线等干线公路，加强与宁乡、湘阴、汨罗等周边区域沟通联系。

#### **4. 提升农村路网品质**

加强农村地区道路基础设施建设，坚持建管养运协调发展，加快资源路、旅游路和产业路建设，稳步扩大农村公路网络覆盖面，积极推进农村公路联网成环，进一步提高农村公路通达深度和通畅水平。全面落实区（县）、乡、村三级路长制，坚持“建管并重”，推进农村公路提质改造和养护体制改革，实施农村危桥改造工程，加快公路安保工程建设，开展全国“四好农村路”示范创建，推进旅游景区、特色小镇、农家乐集聚区、特色农产品优势区等乡村经济节点公路建设，打造一批资源路、旅游路、产业路，提升公路建、管、养、运水平。

#### **5. 完善城乡公共交通**

推动公共交通高质量发展，加快丁字湾、白马巷至铜官古镇旅游专线等小运量有轨公共交通前期研究及建设，推进启动长宁快线、河西快线等中小运量项目建设。建设“轨道+公交+慢行”一体化绿色交通体系，启动沿江景观带近30公里绿色、慢行道路建设，加快大泽湖生态智慧城、望城经开区、月亮岛等公交场站及配套设施建设，构建

“环区、连镇、通村”的公共交通体系。抓好城乡客运发展，优化公交线路，解决农村居民出行最后一公里问题，推进城乡客运统筹发展和一体化发展。健全完善公交安全与服务质量考核办法，进一步加强对公交行业服务质量监管，提升服务水平。

## 第四节 提升公共服务品质

坚持以人民为中心、注重保障和改善民生，引入优质教育、医疗卫生、文化体育等资源，建设优质共享的公共服务设施，提升公共服务水平，增强承载力、集聚力和吸引力，打造宜居宜业、可持续发展的现代化城区。

### 1. 提升城市公共服务水平

加快基层医疗卫生机构规范化建设，推进镇卫生院提质改造、街道社区卫生服务中心、村卫生室、社区卫生服务站标准化建设。到2025年，实现社区卫生服务机构设置覆盖率达100%，实现每个街镇办好一所标准化的卫生院（社区服务中心），每千常住人口医疗机构床位数达6.57张。加强养老服务设施建设，提升护理型床位占比，加大公办敬老院建设力度，加快敬老院提质改造和转型升级，推进居家养老服务中心建设，打造居家养老“15分钟服务圈”，持续扩大普惠性养老服务有效供给，实现城乡社区养老服务设施覆盖率达100%。完善义务教育学校布局规划，加大政府对普惠性民办幼儿园的扶持力度。加大公共文化供给，推动公共文化服务基本化、均等化、便捷化。落实全民健身进社区（村），加强体育设施建设，既有社区因地制宜配建社区足球场地设施，新建居住社区均配建非标准足球场地设施。



## **2. 统筹重大公共服务设施建设**

提升公共服务设施供给，做好区体育运动中心、雷锋图书馆、雷锋纪念馆提质改造，推进“三馆两中心”（文化馆、图书馆、博物馆、全民健身中心、演艺中心）、“两宫一中心一大学”（工人文化宫、青少年宫、妇女儿童活动中心、老年干部大学）、湘江体育小镇、千龙湖国际休闲体育小镇、望城区人民医院、长沙市第四医院等重点项目建设。

## **3. 完善城镇社区 15 分钟生活圈**

以“均等化、普惠性、保基本、可持续”为目标，以 15 分钟生活圈为基本公共服务配置单元，提供满足全年龄段社区居民生活所需的基本服务设施与公共活动空间。加强社区级基本公共服务设施的建设投入，提升基本公共服务的可达性、便利性与覆盖度。重点关注儿童友好和老年关爱的社区服务，完善社区公共管理和公共服务、商业服务、市政公用、交通场站、社区服务等基本配套设施。

## **4. 补齐乡村公共服务设施短板**

提高农村基础教育质量。推进城乡教育资源共享，落实城乡学校结对帮扶、合作办学、师资交流等举措，确保农村标准化学校覆盖率达到 100%。提升农村医疗服务水平。推进区域医疗集团和医共体建设，推进标准化乡镇卫生院建设，改造提升村卫生室。加强农村文体设施建设，实现标准化村（社区）综合文化服务中心、体育健身场地全覆盖。优化农村养老服务布局，改建 5 所区域性养老院，完成 5 所敬老院提质改造。

## 第五节 提高城乡安全韧性

### 1. 推动低碳绿色城市建设

以全省浅层地热能开发利用试点为契机，充分发挥滨水新城浅层地热能资源富集优势，创建浅层地热能建筑示范区。以地热核心技术为支撑，多能互补，区域开发，通过以地热（含水层储能+地表水能+岩土储能+中深层地热）为能热源基础，连同太阳能、燃气、蓄能调峰的多能互补的能源站方案，实现 100%清洁能源供冷、供热和供电，实现浅层地热能建筑领域集中连片发展，建设“冬暖夏凉”幸福新望城。

### 2. 构建安全高效的城市智能电网

构建“网络坚强、结构合理、运行灵活、安全可靠、优秀高效、绿色低碳、智能互动”的城市智能电网。外部依托国家电网多渠道引入电源，内部积极发展火电厂、蓄能电站等电源，加快建设智能电网。综合统筹用电需要及输配电送出廊道需求，合理布置 110 千伏及以上变电站，规划建设对家湾（望北）、乐观冲（铜官）、定石塘（黄金）3 座 220kV 变电站以及太丰（瓦渣坪）、桥头（洪家）、斗笠山、彩陶、楼塘坡、横塘、喻家坡、后山塘、乌山、道冲、郭亮南 11 座 110kV 变电站，以手拉手、环网结构为主，构筑坚强的电力网络。严格控制高压走廊的走线及宽度，保护线路安全，规划预留足够的站址及电力廊道。

加快构建“安全可靠、坚固耐用”的农村配电网，逐步实施农村 10 千伏线路互联，实现典型供电结构，构筑 10 千伏目标网架，切实

解决农村 10 千伏主干网架薄弱、供电可靠性不高等问题。

### 3. 构建集约高效安全的供水体系

供水能力保障：着力构建一体化、集约化、标准化的城乡供水体系，实现全区城乡供水“同水质、同服务、同管理、同价格”的目标，完善以城镇规模化供水为主，农村小型集中式供水工程为辅，分散式供水工程为补充的城乡一体化供水保障模式，规划区级以上水厂 3 座，供水规模约 65 万  $\text{m}^3/\text{d}$ ，规划农村集中供水工程 5 处，总供水规模约 2 万  $\text{m}^3/\text{d}$ ，加强水厂供水主干管的互联互通，全面提高自来水普及率和供水保障率，实现城乡供水均等化。

供水水质保障：全面提高供水水质，逐步达到欧美发达国家同等级城市同等水平，有条件可实现直饮要求。

节约用水：全面建设节水型城市，鼓励开展雨水、再生水回用，提倡水的梯级利用，再生水利用率达到 25%，减少高耗水行业的发展，加大工业循环水的利用。

### 4. 构建全覆盖高标准的排水体系

排水体制：继续深化排水体制改造，新建地区采用分流制排水，有条件的合流制排水地区逐步改造为分流制。合流制区域必须对污水进行截污处理，截污倍数不小于 2 倍，实现规划重现期内降雨管网无污水溢流。

污水排放与处理：通过截污、扩容、升级等措施完善以城镇集中处理为主，农村小型集中处理为辅，分散式处理为补充的污水分片治理格局。规划区级以上污水处理厂 3 座，处理规模 950.6 万  $\text{m}^3/\text{d}$ 。到

2025年，城市污水处理率达到100%，农村集镇生活污水处理率达到90%以上。污水处理厂出水水质不低于国家一级A排放标准，并与国家同时期相关标准一致，污泥无害化处理率达到100%，污泥资源化利用率达到70%以上。

雨水收集与排放：将全区雨水系统与河道排涝系统作为整体，与水利、防汛等综合协调划分城市雨水排水分区，完善雨水排水系统布局，提高雨水管道暴雨重现期标准，城区一般区域新、改建排水管道重现期不低于3年；地下通道和下沉式广场不低于30年，防控城市内涝和初期雨水污染。

## 5. 构建油气安全保障体系

加强多气源和应急气源建设。至2025年，规划气源结构为以天然气为主，液化石油气为辅，以“长常支线”天然气、西三线长沙支线”天然气、“长益支线”天然气、“新粤浙”的天然气以及其他可利用气源为望城气源，对于部分管道天然气未覆盖区域（乡镇区域的部分农村地区），以LPG作为主要气源，作为接通管道天然气前的过渡气源，做好接通管道天然气的准备工作，LNG主要作为应急调峰气源。到2025年，中心城区燃气气化率达到95%，乡镇区域达90%，天然气年用气量达到2亿 $m^3$ 。全区规划2座城市门站、4座储配站和10座调压站/柜，根据长输管线建设情况配套启动建设。

## 6. 构建高速、移动、安全、泛在的新一代信息通信设施

建设高速泛在、畅通便捷、质优价廉的信息网络和服务体系，促进信息基础设施互联互通、资源共享。持续优化互联网骨干网间互联

架构，扩展互联网网间带宽容量。推进宽带接入光纤化进程，加强物联网接入，实现 5G 网络的全面深度覆盖。积极推进新一代移动网络和超宽带等网络新技术开发应用，到 2025 年，固定宽带家庭普及率和无线网宽带覆盖率达到 95%以上，重点公共场所 WiFi 覆盖率达到 100%。

## **7. 构建安全高效的固体废弃物处理体系**

积极开展固体废物污染防控体系建设。遵循“减量化、资源化、无害化”原则，着力构建垃圾分类投放、分类收集、分类运输、分类处理体系。

# **第六节 加强防灾减灾能力**

## **1. 建设网络化、全覆盖、有重点、有保障的城市安全网络**

立足于城市安全保障需求，聚焦气候变化、环境风险、生命线保障等特大城市安全防灾重点，加强综合防灾减灾基础设施建设，提升城市基础设施系统弹性，构建“安全单元-疏散救援通道-避难场所-应急物资保障”的总体安全格局，形成“资源统筹、布局优化、运行高效、保障可靠、快速恢复、全民参与”的“韧性长沙”建设。

## **2. 明确各类设施的设防标准和布局要求**

防洪：按照“退、疏、修、整”的治水对策，建设翻身垵、苏廖垵 2 处省级蓄滞洪区，加强对泔水的河漫滩综合利用；对一江七河及其支流进行清淤疏浚、系统治理，缓解城市管网压力；统筹流域防洪工程和重点水系布局，提升防洪排涝减灾能力；整合涉水规划、信息平台建设，完善现代区域防汛保障体系。区域防洪达到 50 年一遇标

准；中心城区按 200 年一遇防洪标准设防。

排涝：根据地形、地势、天然水系和城市规划建设，对各堤垸进行内部水系整治、修建排水涵闸、撇洪渠及渠道，建设必要的电排站和控制设施，形成完善的治涝体系，达到相应的排涝标准。排涝标准为 50 年一遇。

消防救护：健全消防安全保障体系，中心城区按照 5-7 平方公里布置消防站，消防站布局达到接到出动指令后到达责任区边缘的时间不超过 5 分钟。

防震抗震：学校、医院、大型文化娱乐及体育设施，大型公共商业、大型交通枢纽、实际防灾减灾工程、生命线工程等均达到抗震设防要求。

人防：按照防空防灾一体化、平战结合的原则，提升民防应对能力。全区人均人防隐蔽面积 1 平方米，防空警报实际覆盖率 100%。新建民用建筑按地面建筑面积的一定比例修建防空地下室，并与地面建筑同步设计、施工，同时投入使用。

公共卫生：完善疾病控制网络，建立区医疗救护中心、疾病控制中心网络，完善社区配套设施，中心城区的医疗急救中心服务按照半径 5-10 公里可达标准设置（医疗救护工程根据高峰时段反应时间控制在 15 分钟以内），郊区医疗急救中心 10 公里可达。

## 第七章 彰显魅力 营造有格调的特色空间格局

立足望城的自然禀赋、人文历史资源等城市“基因”，挖掘和放大城市特色，避免出现千城一面、千楼一貌。大力推进精美城市建设，切实推进“四精五有”城市建设要求，加强重大片区、重要地段、关键节点的专项设计和品质管控，塑造优美的建筑形态、城市风貌、天际轮廓线，进一步彰显山水洲城、湘江古镇群等城市特质，把好山好水好风光融入城市，把望城打成长沙城市的新客厅、全国宜居城区的新标杆。

### 第一节 彰显“山水洲城垵”城市风貌

保护“山水洲城垵”整体风貌，以湘江为纽带，以过江通道为联结，建设一批具有鲜明望城特色的城市地标与景观节点，推进立体园林生态住房、城市森林花园建筑、海绵城市示范建设，展现一江两岸、山水交融的城市底色，持续增强城市魅力。

**塑造山水洲城特色区。**遵循城市山水特色，重点打造洪洲-黑麋峰余脉，香炉洲、冯家洲-麻潭山，月亮岛-谷山三大山水洲城特色区。强化对区域内山、水、洲、城等要素管控，实现显山、绿水、护洲、塑城目标，控制片区视廊内的建筑高度，建设公众可达的城市公共空间，实现山水洲城相应的城市景观。

**营造韵律丰富的滨江天际线。**遵循“山城相对、高层相错”的原则，塑造主次分明、结合自然、高低有序、韵律丰富的天际线。通过高品质标志性建筑，形成主次分明的空间特色。强化山水洲等自然要

素与建筑、道路、公共空间融合，凸显城景融合现代风貌。优化城市天际轮廓线，加强“一园三区”、行政中心等重点区域城市整体天际轮廓线的管控和优化，加强临山、临水、临城市公园等重要地段的建筑管控，统筹建筑形态、景观风貌等要素，塑造特色空间。

**加强视线廊道管控。**强化主要水体、山体、城市公园相邻地块的视线通廊控制，重点加强行政中心-麻潭山廊道、新华联-书堂山廊道、大泽湖公园-黄金河生态廊道、星悦湖-谷山廊道等 13 条视线廊道管控，实现城市与山体、水体的协调融合。

## 第二节 突显重点片区现代风貌

重点将“一园三区”打造成为城市形象的新地标。科学谋划、精美建设重大片区，展现望城发展新风貌。滨水新城要突出临江优势、山水洲城特色，构建高低错落、层次丰富、进退有序的城市天际景观，塑造形神兼备、空间协调融合、风格简约明快的建筑特色，打造显山、露水、见林、透气的城市景观，建成集湿地涵养保育、绿色主题休闲、花园智慧办公等为一体的“国际知名绿色生态核”。高铁西城展现“山城互现、站城一体、蓝绿交织”片区风貌，塑造富有活力、具有“山水站城”特色城市形态。形成临水而塑、起伏望山、中轴引领的城市天际线。强化轴线、廊道、滨水、街道界面控制，建设一批功能完善、结构合理、绿色节能、智慧宜居的高品质地标建筑，打造成为立足中部、具有湖湘特色的“协创智汇谷、活力未来城”。



### 第三节 强化“三边三点”精美风貌

突出提质“三边三点”城市景观风貌，全面提升城市颜值和品位。启动一批群众反映强烈、综合基础良好、改造效益显著的典型示范项目，打造成城市新名片。

**“路边”**：对五纵四横主干道路全要素提质，提升城市主次干道、背街小巷的景观效果，通过主树种和两厢绿化地建设进行彩化，通过照明改造进行亮化，打造一路一景。

**“水边”**：用好滨江亲水资源，对 35 公里黄金岸线按照 100 米-200 米进行景观带控制，保护和修复城市自然生态，构建斑马湖、张家湖、重阳湖、大泽湖等为主体的黄金河水系绿廊，打造最美滨江公园群。

**“山边”**：保护山体自然形态，加强区域绿化与山体森林的衔接，重点强化乌山、谷山、书堂山等，打通城区重要节点至山体的视线廊道等。

**城市中心节点**：突出城市商业、文化、行政等综合服务功能的形象展示，打造街角微空间、增设公共服务设施，进行人行道清障、广告招牌规范，推动“多杆合一”、“多箱合一”。

**市民活动节点**：突出城市休闲及市民公共活动功能，构建各具特色的公共活动空间，配置各类娱乐休闲设施，建设连续、无障碍、安全舒适的慢行系统。

**交通枢纽节点**：加强区县交界点、高速公路通达城区道路和周边街镇以及站前广场等重要节点的设计，以富有创意的设计，彰显城市品质品位，打造一批有特色的城市景观建筑。

## 第四节 提升湘江古镇湖湘风貌

充分挖掘和保护区内各类历史文化资源和文化内涵，传承历史文脉，突出文化特色，建立覆盖全面的历史文化资源保护体系。创新完善保护制度和机制，探索历史文化遗产活化利用路径，彰显望城历史文化脉络和地域文化特征，讲好具有历史特色与时代特征的望城文化故事。

**精心打造湘江古镇群 2.0 版。**加强对靖港、铜官 2 个历史文化名镇，乔口、书堂山、新康等特色古镇保护与提质。强化对湘江古镇群落及其所依存的山水洲垸空间的整体性保护，深入挖掘历史资源、非物质文化遗产、景观资源等。整体保护和控制建筑高度、体量、外观及色彩，保护历史街巷格局、尺度、地面铺装及沿线建筑风貌。积极抢救保护历史建筑。注重可持续性保护，改善居住环境，加强基础设施建设。推动文旅空间提质提效，支持铜官片区创建国家级旅游度假区及 5A 级景区，推进住宿、餐饮、停车等设施提质升级。

**强化历史文化保护工作。**将历史文化遗产、历史文物纳入文物保护信息平台，建立文化遗产保护协调机制。保护 5 处历史地段，包括丁字湾街道丁字老街，丁字湾街道大字岭街，高塘岭街道糟坊街，靖港镇保粮街、保安街、保健街、半边街，乔口镇百寿街、古正街、横街。保持和恢复历史原有的风貌特色及空间尺度、街巷两侧的景观，保护风貌街巷中的古树、古井、围墙、传统路面铺装等环境要素。推进汉长沙国、铜官窑等考古遗址公园建设，加强传统文化保护传承和展示利用，争创国家级文化生态保护实验区。

## **第八章 实施保障 推动空间发展规划落地见效**

### **第一节 完善推进体制**

#### **1. 建立领导小组，明确责任分工**

统一思想认识，成立由区主要领导亲自挂帅，区直各部门、各乡镇（街道）共同参与的工作专班，充分发挥高位带动作用，按照“统筹协调、分工负责”的原则，明确各区直各部门、各乡镇（街道）责任分工，进一步细化“十四五”期间国土空间发展目标、任务和行动计划。加强部门之间的协同合作、上下联动，形成工作合力，切实做好国土空间发展建设工作。

#### **2. 衔接在编规划，做好“多规合一”**

做好对上位规划的纵向落实和与相关规划的横向衔接。落实“十四五”规划纲要的相关要求，充分发挥“十四五”规划的宏观引领作用，科学指导国土空间发展建设。衔接在编国土空间总体规划、近期建设规划等相关规划，科学分配建设用地数量，合理安排年度实施计划，引领城市建设重大项目推进。

### **第二节 强化要素保障**

#### **1. 加大财政投入，做好资金保障**

加强资金供给，做好财政预算和规划实施之间的衔接协调，强化公共财政对规划实施的保障作用。积极拓宽投融资渠道，加强与金融机构的深度合作，充分发挥好市场机制作用，有效吸纳社会资本投入城市建设和运营管理。

## **2. 加强政策研究，加大政策支持**

深入研究国家、省在国土空间开发与保护方面的政策，按照国家加强供给侧结构性改革的总体要求，注重短期政策与长期政策的衔接配合，积极探索出台一批增进公平效率、集聚资源要素的重大政策。协调落实各项政策支持措施，推动规划各项重大工程和战略任务有序推进。

## **3. 优化人才队伍，完善人才服务**

坚持党管人才原则，以党政人才能力提升为基础，以专业技术人才结构优化为重点，提升人才队伍的职业素养和创新能力，提高服务城建的能力和水平。坚持深化改革、政策创新，搭建大专院校、科研院所及企业间的战略合作平台，构建城市建设各类人才的聚集高地。探索建立建设行业人才评价激励机制和服务保障体系，创新行业人才展示、发现平台，通过人才选培、职称评审、技能比武、岗位竞赛等方式，为人才创业创新、脱颖而出创造条件。通过政府补贴、购买服务等方式，依托专业人才知识更新工程等载体，加强各类紧缺人才、高层次人才培养。

# **第三节 健全规划落实机制**

## **1. 突出项目支撑，深化项目储备**

坚持以规划引领项目建设、以项目支撑规划落地，深入研究、策划并组织好一系列关系国土空间发展全局的支撑性项目、重点项目，激发区域发展内生动能。此类重点项目统一纳入发改委平台形成联动机制，确保重大项目有效推进。

## **2. 严格评估考核，提升执行力度**

建立国土空间发展考核制度，开展国土空间建设与保护情况跟踪分析和目标考核。将规划确定的约束性指标的实施进展依据任务分工作为各职能部门、街道、乡镇年度考核内容，同时作为领导干部综合考核评价的依据。

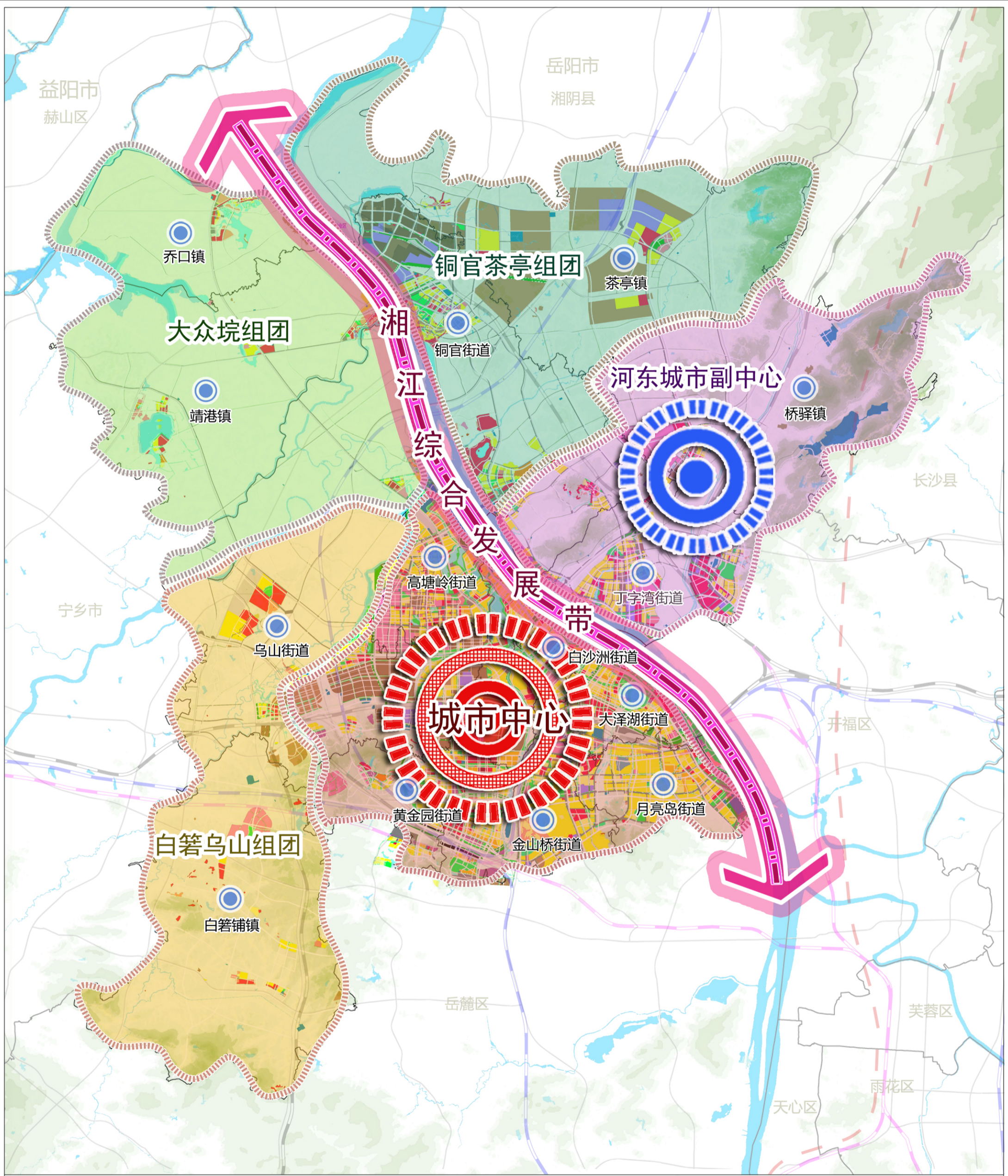
## **3. 加大公众宣传，营造良好氛围**

加大“十四五”国土空间发展规划的思路、目标及重点任务的宣传推广。提供公众参与渠道，调动全社会力量、借用民间智慧共同参与到规划实施中来，形成齐心协力建设高品质高水平的城乡空间的生动局面。



# 望城区“十四五”国土空间发展规划

## 国土空间总体格局



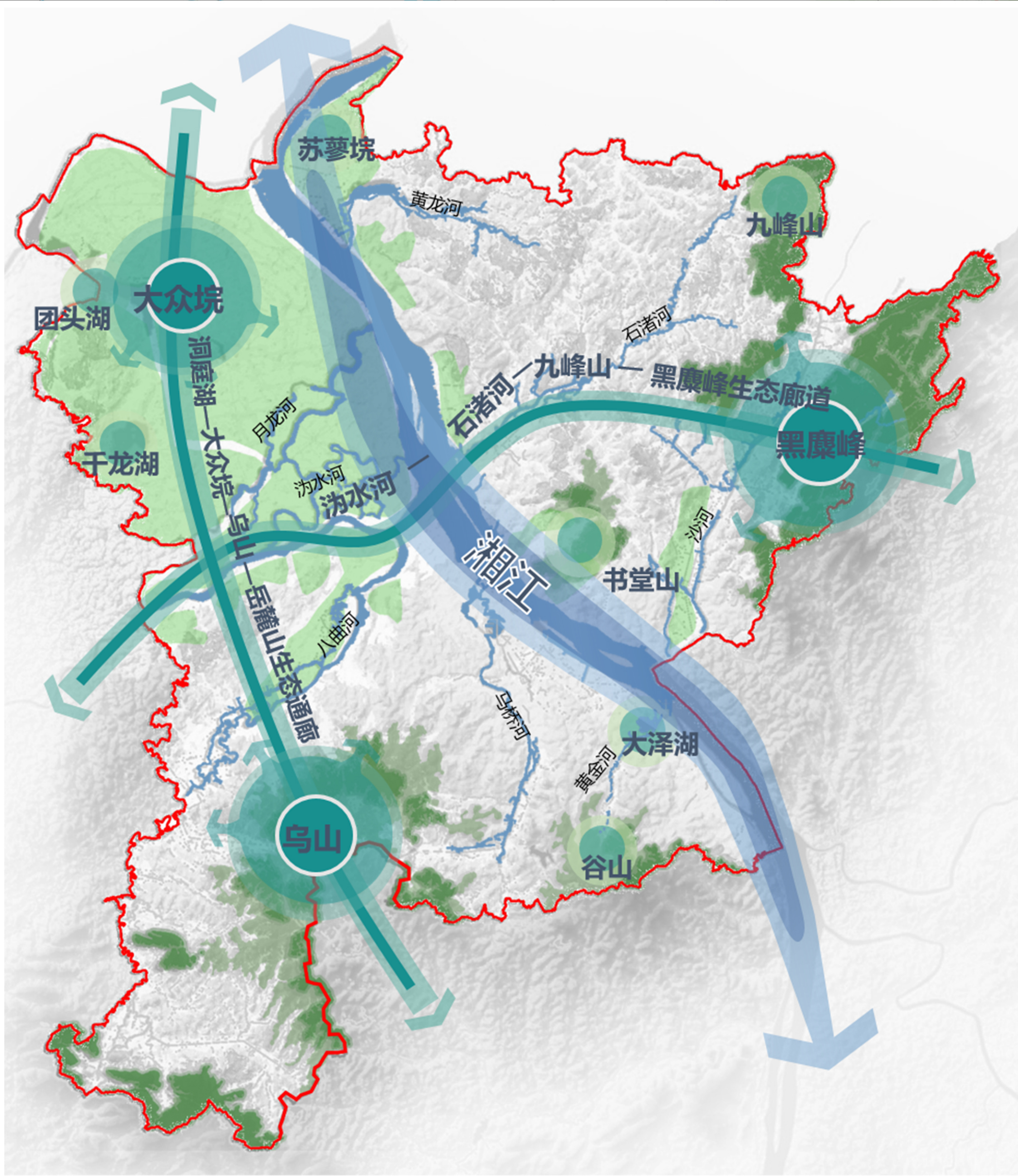
图例

- |                                                                                     |        |                                                                                     |         |
|-------------------------------------------------------------------------------------|--------|-------------------------------------------------------------------------------------|---------|
|  | 望城区界线  |  | 湘江综合发展带 |
|  | 城市中心   |  | 河东城市副中心 |
|  | 铜官茶亭组团 |  | 街道、乡镇   |
|  | 大众垸组团  |  | 白箬乌山组团  |



# 望城区“十四五”国土空间发展规划

生态空间格局



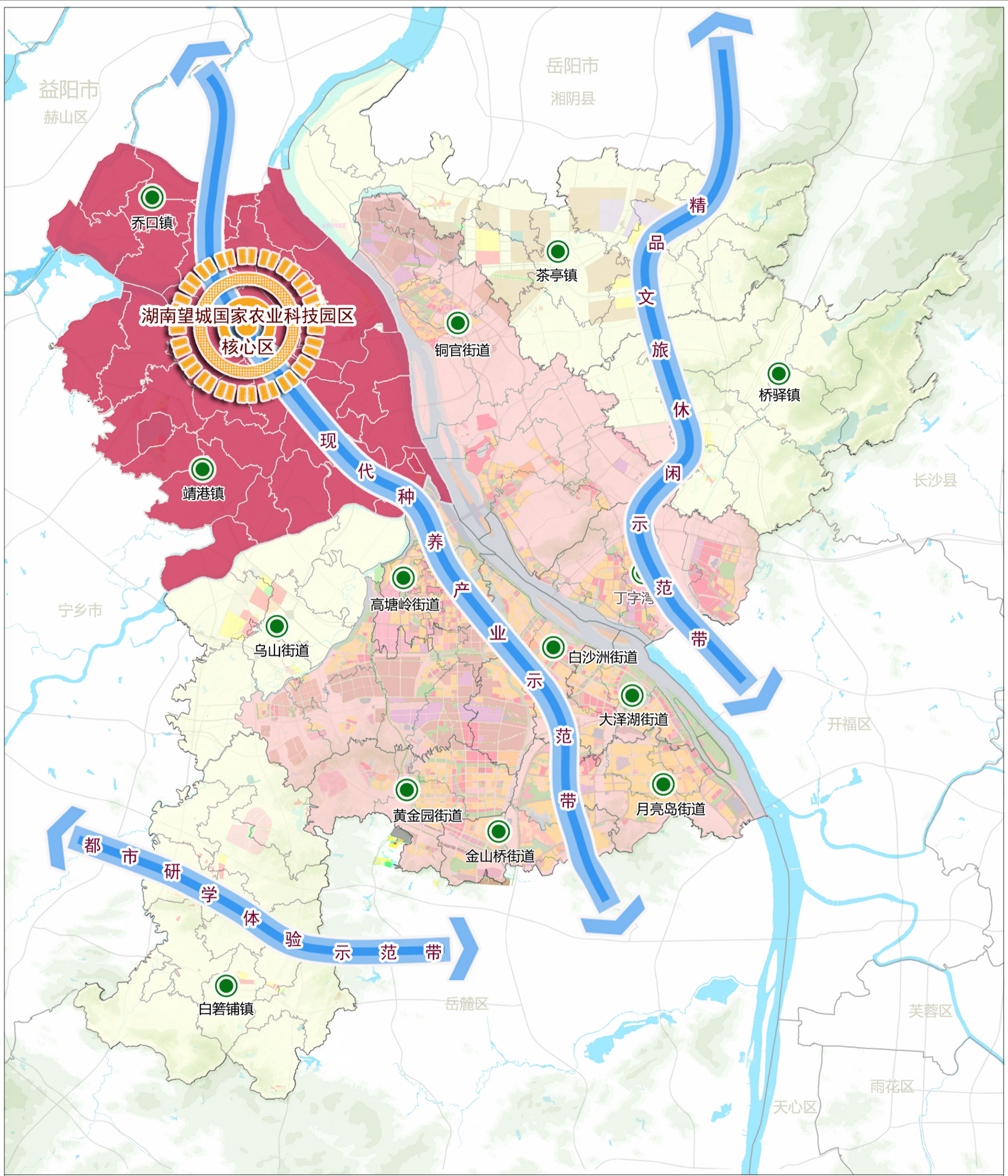
图例

- 望城区界线
- 湘江
- 区域生态廊道
- 重要生态节点



# 望城区“十四五”国土空间发展规划

## 农业空间格局



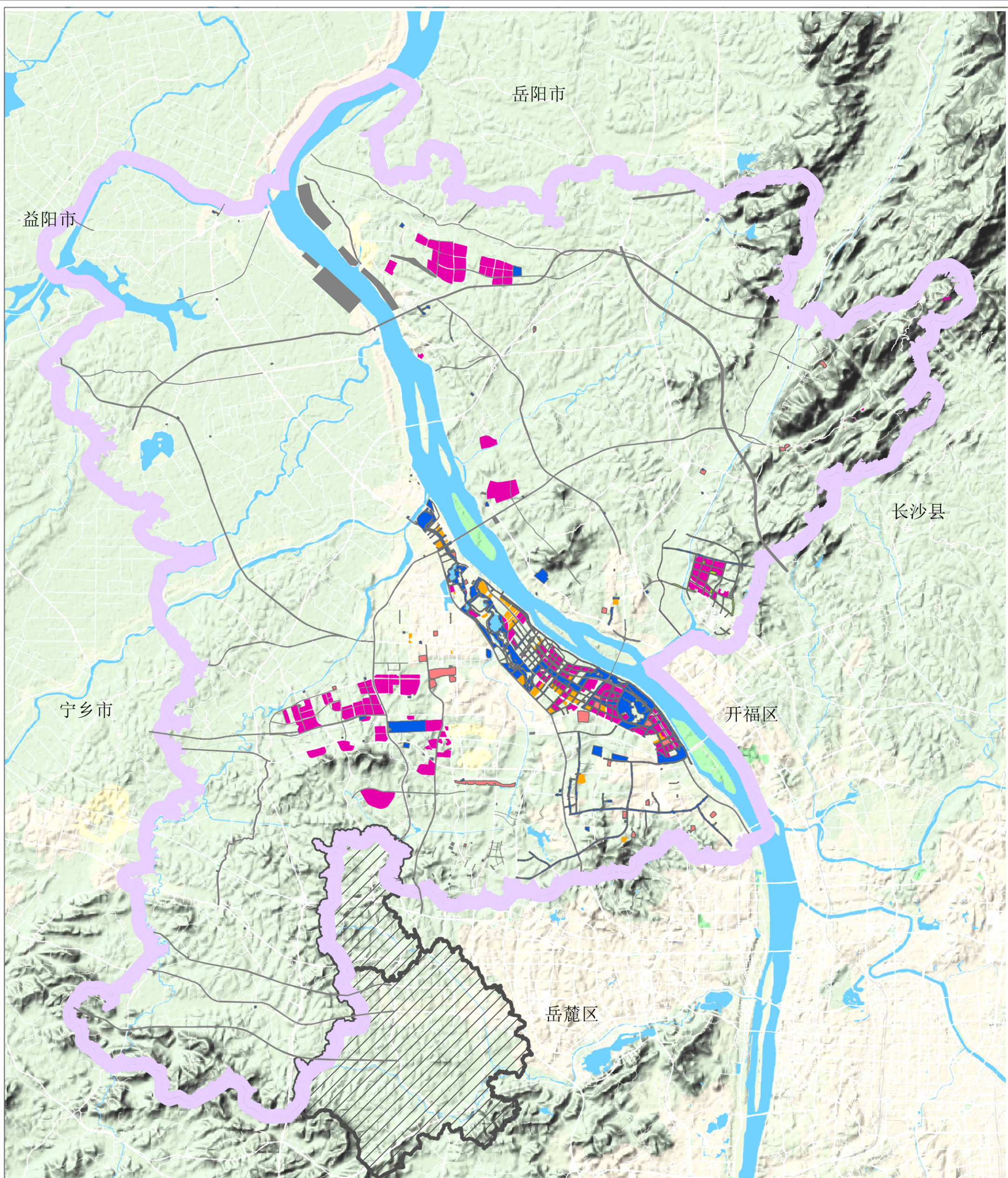
图例

- 湖南望城国家农业科技园区
- 乡村振兴示范带
- 街道、乡镇
- 湖南望城国家农业科技园区核心区



# 望城区“十四五”国土空间发展规划

十四五建设项目



图

- |       |                    |
|-------|--------------------|
| 交通类   | 重大产业类              |
| 公共服务类 | 其他类（乡村振兴、商贸物流、民生等） |
| 土地资产类 |                    |
| 基础设施类 |                    |

例



附件 2：十四五期间建设项目表

项目编号	项目类型	项目名称	建设性质	用地规模 (公顷)	项目选址	项目级别	项目依据	备注
1	重大交通类	城湘大道南延线	新建	8.58	望城区铜官街道	市级	“十四五”项目	用地范围待细化
2	重大交通类	靖港港区	新建	180.2	望城区靖港镇、乔口镇	市级	“十四五”项目	
3	重大交通类	金钩寺作业区	新建	142.15	望城区铜官街道、茶亭镇	省级	“十四五”项目	
4	重大交通类	铜官作业区	新建	64.27	望城区铜官街道、茶亭镇	省级	“十四五”项目	
5	重大交通类	东城大道	新建	94.85	望城区白箬铺镇、雷锋街道	市级	“十四五”项目	用地范围待细化
6	重大交通类	G319 望城区枫林路与黄桥大道交叉口至望城区界公路改拓工程	改扩建	67.31	望城区白箬铺镇、雷锋街道	省级	“十四五”项目	用地范围待细化
7	重大交通类	X076 望城区 G5513 长张高速友仁互通-金洲大道公路工程	改扩建	12.11	望城区白箬铺镇	省级	“十四五”项目	
8	重大交通类	白箬铺公交首末站	新建	1.72	望城区白箬铺镇	市级	“十四五”项目	
9	重大交通类	金桥路	新建	71.33	望城区白箬铺镇、雷锋街道	市级	“十四五”项目	用地范围待细化
10	重大交通类	马桥河路公交首末站	新建	0.67	望城区黄金园街道	市级	“十四五”项目	
11	重大交通类	星月路公交首末站	新建	2.08	望城区月亮岛街道	市级	“十四五”项目	
12	重大交通类	白乌线（友仁互通-乌山互通）改拓工	改扩建	39.86	望城区白箬铺镇	市级	“十四五”项目	

项目编号	项目类型	项目名称	建设性质	用地规模 (公顷)	项目选址	项目级别	项目依据	备注
13	重大交通类	望城区 G0421 许广高速 乌山互通-宁乡市 G5513 长张高速关山互通公路 (普瑞大道西延线)	新建	23.12	望城区乌山街道、白 箬铺镇	省级	“十四五”项目	
14	重大交通类	雷高公路公交首末站	新建	1.04	望城区乌山街道	市级	“十四五”项目	
15	重大交通类	新巷公交首末站	新建	2.26	望城区大泽湖街道	市级	“十四五”项目	
16	重大交通类	对家塘路公交首末站	新建	0.63	望城区大泽湖街道	市级	“十四五”项目	
17	重大交通类	奥特莱斯公交首末站	新建	2.78	望城区大泽湖街道	市级	“十四五”项目	
18	重大交通类	楠竹塘路公交首末站	新建	1.59	望城区乌山街道	市级	“十四五”项目	
19	重大交通类	金星大道西延线(腾飞 路)	新建	61.22	望城区乌山街道	市级	“十四五”项目	
20	重大交通类	乌山公交首末站	新建	2.23	望城区乌山街道	市级	“十四五”项目	
21	重大交通类	航空西路公交首末站	新建	1.09	望城区乌山街道	市级	“十四五”项目	
22	重大交通类	望城大道公交首末站	新建	1.57	望城区乌山街道	市级	“十四五”项目	
23	重大交通类	G240 望城区旺旺西路延 长线至金洲北互通公路	新建	44.89	望城区乌山街道	国家级	湖南省“十四 五”交通运输发 展规划	需调整土归, 协 调用地指标
24	重大交通类	重洋湖路公交首末站	新建	1.51	望城区白沙洲街道	市级	“十四五”项目	用地范围待细化
25	重大交通类	太阳山路霞凝跨线桥	改扩建	6.96	望城区丁字湾街道	省级	“十四五”项目	
26	重大交通类	太阳山路	改扩建	7.75	望城区丁字湾街道	市级	“十四五”项目	
27	重大交通类	潇湘北大道快捷化改造	改扩建	108.39	望城区月亮岛街道、 大泽湖街道、白沙洲 街道	市级	“十四五”项目	

项目编号	项目类型	项目名称	建设性质	用地规模 (公顷)	项目选址	项目级别	项目依据	备注
28	重大交通类	S101 雷锋大道快速化改造	改扩建	102.52	望城区高塘岭街道、 乌山街道、白沙洲街 道、大泽湖街道、金 山桥街道	省级	“十四五”项目	用地范围待细化
29	重大交通类	S101 雷锋大道泂水河大 桥改造	改扩建	3.37	望城区高塘岭街道	市级	“十四五”项目	
30	重大交通类	洪家-沙田公路工程	新建	5.08	望城区桥驿镇	市级	“十四五”项目	用地范围待细化
31	重大交通类	S321 提质改造（靖格 线、南新线）	改扩建	32.2	望城区靖港镇	省级	“十四五”项目	
32	重大交通类	X180 望城区丁字联络 线-许广高速（书堂大 道改造）	改扩建	60.77	望城区铜官街道、丁 字湾街道	市级	“十四五”项目	
33	重大交通类	铜官路（岳临高速互通 -湘江大道景观道）	改扩建	12.63	望城区铜官街道	市级	“十四五”项目	用地范围待细化
34	重大交通类	群力-杨桥公路工程	新建	7.73	望城区桥驿镇	市级	“十四五”项目	用地范围待细化
35	重大交通类	联城路改扩建工程	改扩建	63.2	望城区茶亭镇	市级	“十四五”项目	用地范围待细化
36	重大交通类	S324 北横线茶亭-格塘 段（含铜靖大桥）	新建	245.98	望城区靖港镇、铜官 街道、茶亭镇	省级	“十四五”项目	
37	重大交通类	许广高速茶亭与长沙绕 城高速连接线（中青路 北延线）	新建	196.39	望城区茶亭镇、桥驿 镇	省级	“十四五”项目	
38	重大交通类	赫望大桥及其连接线	新建	5.15	望城区乔口镇	省级	“十四五”项目	
39	重大交通类	湘团公路	改扩建	23.72	望城区乔口镇	市级	“十四五”项目	用地范围待细化

项目编号	项目类型	项目名称	建设性质	用地规模 (公顷)	项目选址	项目级别	项目依据	备注
40	重大交通类	武警机场公路延伸线 (东城—湘阴界)	新建	7.3	望城区茶亭镇	省级	“十四五”项目	
41	重大交通类	S101 雷锋大道柳林江大桥改造	改扩建	2.4	望城区乔口镇	省级	“十四五”项目	用地范围待细化
42	重大交通类	许广高速茶亭与长沙绕城高速连接线	新建	26.75	望城区茶亭镇	省级	“十四五”项目	用地范围待细化
43	重大交通类	疏港大道(滨河路至金钩寺作业区)	新建	32.44	望城区茶亭镇	市级	“十四五”项目	用地范围待细化
44	重大交通类	旺旺西路北延	新建	128.86	望城区靖港镇、高塘岭街道、乌山街道	市级	“十四五”项目	用地范围待细化
45	重大交通类	观音岩路南段(银星路-培文路)	新建	1.51	望城区金山桥街道	市级	十四五规划	
46	重大交通类	麓南路(新巷路-华灿路)	新建	0.72	望城区金山桥街道、大泽湖街道	市级	十四五规划	
47	重大交通类	七峰路(一期)	改扩建	1.3	望城区金山桥街道、大泽湖街道	市级	十四五规划	
48	重大交通类	通湖路(金星大道-知贤路)道路工程	新建	1.21	望城区白沙洲街道	市级	十四五规划	
49	重大交通类	云湖路(金星大道-雅湖路)道路工程	新建	0.53	望城区白沙洲街道	市级	十四五规划	
50	重大交通类	金穗西路(高原路-高教路)	新建	1.29	望城区乌山街道、高塘岭街道	市级	十四五规划	
51	重大交通类	雅湖路(云湖路-杨江街)	改扩建	1.57	望城区白沙洲街道	市级	十四五规划	

项目编号	项目类型	项目名称	建设性质	用地规模 (公顷)	项目选址	项目级别	项目依据	备注
52	重大交通类	高原路（喻家坡路-金穗西路）	新建	1.2	望城区乌山街道	市级	十四五规划	
53	重大交通类	高教路（喻家坡路-金穗西路）	新建	0.94	望城区高塘岭街道	市级	十四五规划	
54	重大交通类	喻家坡路（高裕路-黄桥大道）	新建	3.15	望城区乌山街道	市级	十四五规划	
55	重大交通类	高原路（体育南路-宝粮西路）	新建	2.51	望城区高塘岭街道	市级	十四五规划	
56	重大交通类	刘家湾公交首末站	新建	0.39	望城区金山桥街道	市级	“十四五”项目	用地范围待细化
57	重大交通类	汇智路公交首末站	新建	1.16	望城区黄金园街道	市级	“十四五”项目	用地范围待细化
58	重大交通类	长沙西站公交首末站 （地块二）	新建	1.14	望城区金山桥街道	市级	“十四五”项目	用地范围待细化
59	重大交通类	长沙西站公交首末站 （地块一）	新建	1.21	望城区金山桥街道	市级	“十四五”项目	用地范围待细化
60	重大交通类	望城大道公交首末站	新建	0.56	望城区乌山街道	市级	“十四五”项目	
61	重大交通类	月亮岛路公交首末站	新建	1.1	望城区黄金园街道	市级	“十四五”项目	用地范围待细化
62	重大交通类	普瑞西路公交首末站	新建	0.86	望城区乌山街道	市级	“十四五”项目	用地范围待细化
63	重大交通类	西塘公交首末站	新建	0.57	望城区大泽湖街道	市级	“十四五”项目	用地范围待细化
64	重大交通类	金星北路公交首末站 （地块二）	新建	1.37	望城区白沙洲街道	市级	“十四五”项目	用地范围待细化
65	重大交通类	金星北路公交首末站 （地块一）	新建	0.79	望城区白沙洲街道	市级	“十四五”项目	用地范围待细化

项目编号	项目类型	项目名称	建设性质	用地规模 (公顷)	项目选址	项目级别	项目依据	备注
66	重大交通类	S216 望城区高塘岭至龙华公路	新建	78.94	望城区高塘岭街道、 乌山街道、黄金园街 道	省级	“十四五”项目	
67	重大交通类	连江路公交首末站	改扩建	1.12	望城区高塘岭街道	市级	“十四五”项目	用地范围待细化
68	重大交通类	黄桥大道公交首末站	新建	2.36	望城区高塘岭街道	市级	“十四五”项目	用地范围待细化
69	重大交通类	罗家湖公交首末站	新建	1.41	望城区高塘岭街道	市级	“十四五”项目	用地范围待细化
70	重大交通类	新华联公交首末站	新建	2.75	望城区铜官街道	省级	“十四五”项目	用地范围待细化
71	重大交通类	黄桥大道快速化改造	改扩建	165.8	望城区桥驿镇、铜官 街道、高塘岭街道、 乌山街道、黄金园街 道	省级	“十四五”项目	
72	重大交通类	郭亮南路公交首末站	新建	0.29	望城区黄金园街道	市级	“十四五”项目	用地范围待细化
73	重大交通类	桥汨线公路三期征地	新建	36.35	望城区桥驿镇	市级	市重点项目	
74	重大交通类	香炉洲大桥	新建	34.54	丁字湾街道兴城社区, 丁字湾街道丁字湾社 区,丁字湾街道	市级	十四五规划	
75	重大交通类	旅游集散中心	新建	6.92	望城区铜官街道	市级	十四五规划	
76	重大交通类	铜官路项目	新建	4.74	望城区铜官街道	市级	望城经开区“十 四五”计划项目	
77	重大交通类	铁路站场及进港区项目	新建	35.58	望城区铜官街道、茶 亭镇	市级	望城经开区“十 四五”计划项目	
78	重大交通类	华城路项目	新建	1.74	望城区铜官街道、茶 亭镇	市级	望城经开区“十 四五”计划项目	

项目编号	项目类型	项目名称	建设性质	用地规模 (公顷)	项目选址	项目级别	项目依据	备注
79	重大交通类	白杨路项目	新建	33.84	望城区铜官街道、茶亭镇	市级	望城经开区“十四五”计划项目	
80	重大交通类	发展大道项目	新建	5.55	望城区铜官街道、茶亭镇	市级	望城经开区“十四五”计划项目	
81	重大交通类	黄龙路项目	新建	3.18	望城区铜官街道、茶亭镇	市级	望城经开区“十四五”计划项目	
82	重大交通类	黄桥大道延伸线项目	新建	4.25	望城区桥驿镇	市级	十四五规划	
83	重大交通类	汇景路项目	新建	2.45	望城区桥驿镇	市级	十四五规划	
84	重大交通类	铜麻路	新建	20.13	望城区铜官街道	市级	十四五规划	
85	重大交通类	月亮岛路	新建	21.01	望城区黄金园街道	市级	望城经开区“十四五”计划项目	
86	重大交通类	郭亮南路	新建	9.08	望城区黄金园街道	市级	望城经开区“十四五”计划项目	
87	重大交通类	郭亮南路二期工程	新建	0.7730	望城区乌山街道	市级	十四五规划	
88	重大交通类	银星路北辅道	新建	2.08	望城区黄金园街道、金山桥街道	市级	望城经开区“十四五”计划项目	
89	重大交通类	高鸟路	新建	3.64	望城区乌山街道	市级	望城经开区“十四五”计划项目、望城经开区2022年政府投资项目建设计划	
90	重大交通类	兴工一路	新建	1.37	望城区乌山街道	市级	望城经开区“十四五”计划项目、望城经开区	



项目编号	项目类型	项目名称	建设性质	用地规模 (公顷)	项目选址	项目级别	项目依据	备注
							2022年政府投资项目建设计划	
91	重大交通类	创智路	新建	4.62	望城区乌山街道	市级	望城经开区“十四五”计划项目、望城经开区2022年政府投资项目建设计划	
92	重大交通类	兴工二路	新建	7.09	望城区乌山街道	市级	望城经开区“十四五”计划项目、望城经开区2022年政府投资项目建设计划	
93	重大交通类	高乌大道	新建	16.01	望城区乌山街道	市级	望城经开区“十四五”计划项目、望城经开区2022年政府投资项目建设计划	
94	重大交通类	兴工大道	新建	11.7	望城区乌山街道	市级	望城经开区“十四五”计划项目、望城经开区2022年政府投资项目建设计划	
95	重大交通类	许龙路	新建	3.83	望城区乌山街道	市级	望城经开区“十四五”计划项目	

项目编号	项目类型	项目名称	建设性质	用地规模 (公顷)	项目选址	项目级别	项目依据	备注
96	重大交通类	黄乌大道	新建	5.29	望城区乌山街道	市级	望城经开区“十四五”计划项目、望城经开区2022年政府投资项目建设计划	
97	重大交通类	腾飞路西延线	新建	23.52	望城区乌山街道	市级	望城经开区“十四五”计划项目、望城经开区2022年政府投资项目建设计划	
98	重大交通类	富民一路	新建	0.92	望城区乌山街道	市级	望城经开区“十四五”计划项目、望城经开区2022年政府投资项目建设计划	
99	重大交通类	银星路南辅道	新建	2.18	望城区黄金园街道、金山桥街道	市级	望城经开区“十四五”计划项目	
100	重大交通类	西源路	新建	1.26	望城区乌山街道	市级	望城经开区“十四五”计划项目	
101	重大交通类	书堂大道	改扩建	70.54	望城区铜官街道	市级	十四五规划	
102	重大交通类	长沙高铁西站基础设施与公共服务配套项目包(PPP项目)	改扩建	4.91	高铁西城片区	市级	“十四五”项目	1. 站前绿轴(含城市平台)祺瑞路以南区域面积约39260平方

项目编号	项目类型	项目名称	建设性质	用地规模 (公顷)	项目选址	项目级别	项目依据	备注
								米；2. 地下空间：地下停车场及通道等地下基础设施；3. 黄金河北组团：黄金河田园生态管理用房占地面积约9300平方米
103	重大交通类	长沙高铁西城马桥河路东组团市政配套项目	改扩建	16.39	高铁西城片区	市级	“十四五”项目	祺瑞路（马桥河路-沿河东路）、祥瑞路（马桥河路-沿河东路）、裕瑞路（马桥河路-沿河东路）、桐林坳路（裕瑞路-金沿路）、金沿路（黄金大道-沿河东路）
104	重大交通类	长沙高铁西城市政配套项目（包括涉铁市政配套）	改扩建	5.36	高铁西城片区	市级	“十四五”项目	西高架匝道（郭亮路-站房）、金岭路（西高架南线-站前北路）、金山路

项目编号	项目类型	项目名称	建设性质	用地规模 (公顷)	项目选址	项目级别	项目依据	备注
								(站前南路-站前北路)、金河路(站前南路-站前北路)、郭亮路(西高架南线-站前北路)
105	重大交通类	浏阳沙市至宁乡高速公路(长沙北横高速)	新建	预工可阶段 用地规模不详	经长沙县春华、果园、安沙、北山,望城区丁字湾、乌山,宁乡市双江口。	省级	“十四五”项目	用地范围待细化
106	重大交通类	望城区旺旺中路至岳麓界(郭亮南路)	新建	71.306	望城区	省级	湖南省“十四五”交通运输发展规划	需调整土归,协调用地指标
107	重大交通类	湖南财政经济学院雷锋校区出入主通道	新建	0.45	望城区	省级	湖南省“十四五”交通运输发展规划	
108	重大交通类	双湖路道路工程	新建	5.52	望城区丁字湾街道	市级	十四五规划	
109	重大交通类	茶亭公交首末站	新建	1.21	望城区茶亭镇	市级	十四五规划	
110	重大交通类	铜官公交首末站	新建	2.05	望城区铜官街道	市级	十四五规划	
111	重大交通类	乔口公交首末站	新建	1.29	望城区乔口镇	市级	十四五规划	
112	重大交通类	迎仓路	改扩建	0.81	高塘岭街道胜利村	市级	十四五规划	
113	重大交通类	金甲冲路南延线	已建	1.7	月亮岛街道戴公庙村	市级	十四五规划	
114	重大交通类	雅旺路	新建	8.87	望城区大泽湖街道	市级	十四五规划	
115	重大交通类	金福路一期	新建	7.68	望城区大泽湖街道	市级	十四五规划	

项目编号	项目类型	项目名称	建设性质	用地规模 (公顷)	项目选址	项目级别	项目依据	备注
116	重大交通类	振兴路	新建	2.26	望城区大泽湖街道	市级	十四五规划	
117	重大交通类	平安路	新建	8.16	望城区大泽湖街道	市级	十四五规划	
118	重大交通类	云湖路一期	新建	5.9	望城区大泽湖街道	市级	十四五规划	
119	重大交通类	雅湖路一期	新建	7.19	望城区大泽湖街道	市级	十四五规划	
120	重大交通类	马巷路	新建	2.08	望城区高塘岭街道	市级	十四五规划	
121	重大交通类	胜利东路	新建	3.22	望城区高塘岭街道	市级	十四五规划	
122	重大交通类	胜利西路	新建	5.52	望城区高塘岭街道	市级	十四五规划	
123	重大交通类	桃园路西延线	新建	1.73	望城区丁字湾街道	市级	十四五规划	
124	重大交通类	万兴路	新建	3.24	望城区铜官街道	市级	十四五规划	
125	重大交通类	站前路	新建	2.63	望城区铜官街道	市级	十四五规划	
126	重大交通类	迎江路	新建	6.6	白沙洲街道	市级	十四五规划	
127	重大交通类	连江路东延线	新建	2.81	高塘岭街道	市级	十四五规划	
128	重大交通类	康寿路	新建	3.48	高塘岭街道	市级	十四五规划	
129	重大交通类	史家湖路	新建	1.08	高塘岭街道	市级	十四五规划	
130	重大交通类	马桥路	新建	4.89	高塘岭街道	市级	十四五规划	
131	重大交通类	月亮岛路与雷锋大道交 叉口展宽段扩改工程	新建	1.83	金山桥街道	市级	十四五规划	
132	重大交通类	雅江路	新建	1.57	大泽湖街道	市级	十四五规划	
133	重大交通类	兴湖路	新建	7.62	大泽湖街道	市级	十四五规划	
134	重大交通类	南塘路一期	新建	3.07	大泽湖街道	市级	十四五规划	
135	重大交通类	南塘路二期	新建	2.07	大泽湖街道	市级	十四五规划	
136	重大交通类	长润路	新建	2.87	月亮岛街道	市级	十四五规划	
137	重大交通类	桑梓西路	新建	2.36	月亮岛街道	市级	十四五规划	

项目编号	项目类型	项目名称	建设性质	用地规模 (公顷)	项目选址	项目级别	项目依据	备注
138	重大交通类	新巷中路北段	新建	10	大泽湖街道	市级	十四五规划	
139	重大交通类	新巷中路	新建	8.75	月亮岛街道	市级	十四五规划	
140	重大交通类	银星路拓改	新建	37.76	月亮岛街道	市级	十四五规划	
141	重大交通类	黄湖路	新建	3.56	金山桥街道	市级	十四五规划	
142	重大交通类	龙湖路	新建	5.26	金山桥街道	市级	十四五规划	
143	重大交通类	星月路二标	新建	5.81	月亮岛街道	市级	十四五规划	
144	重大交通类	金甲小学东侧规划道路	新建	0.18	望城月亮岛街道	市级	十四五规划	
145	重大交通类	斑竹山路(太阳山路- 龙垆路)	新建	0.92	望城丁字湾街道	市级	十四五规划	
146	重大交通类	景秀北路(双桥重建地 -龙垆路)	新建	1.81	望城丁字湾街道	市级	十四五规划	
147	重大交通类	重阳湖路一期	新建	5.85	白沙洲街道	市级	十四五规划	
148	重大交通类	黄桥大道辅道	新建	2.11	高塘岭街道	市级	十四五规划	
149	重大交通类	雅智路(阅江路-雅江 路)	新建	0.96	望城大泽湖街道	市级	十四五规划	
150	重大交通类	环湖路	新建	17.27	望城大泽湖街道	市级	十四五规划	
151	重大交通类	知贤路(金星大道-潇 湘北路)	新建	5.08	望城区星城镇腾飞村	市级	十四五规划	
152	重大交通类	永通大道(云湖路-潇 湘北路)	新建	3.45	望城大泽湖街道	市级	十四五规划	
153	重大交通类	月塘路	新建	2.87	望城大泽湖街道	市级	十四五规划	
154	重大交通类	腾飞路(金星北路~潇 湘北路)	新建	11.21	大泽湖街道西塘村,大 泽湖街道回龙村	市级	十四五规划	

项目编号	项目类型	项目名称	建设性质	用地规模 (公顷)	项目选址	项目级别	项目依据	备注
155	重大交通类	莲湖路	新建	0.83	高塘岭街道莲湖社区	市级	十四五规划	
156	重大交通类	旺旺路停车场	新建	1.03	高塘岭街道裕农村,高塘岭街道高塘岭集镇	市级	十四五规划	
157	重大交通类	腊树塘路南延	新建	1.89	丁字湾街道双桥村	市级	十四五规划	
158	重大交通类	西二路	新建	1.71	丁字湾街道双桥村	市级	十四五规划	
159	重大交通类	新田路	新建	1.79	月亮岛街道戴公庙村,金山桥街道金坪社区	市级	十四五规划	
160	重大交通类	桑梓二路	新建	3.13	月亮岛街道中华岭村,月亮岛街道戴公庙村	市级	十四五规划	
161	重大交通类	杨丰路提质改造	新建	0.5	月亮岛街道月亮岛社区	市级	十四五规划	
162	重大交通类	金甲冲路提改工程	新建	1.79	月亮岛街道戴公庙村	市级	十四五规划	
163	重大交通类	银杉路提质改造	新建	10.95	月亮岛街道银星村	市级	十四五规划	
164	重大交通类	黄金大道提改工程	新建	29.44	月亮岛街道戴公庙村,金山桥街道金山桥社区	市级	十四五规划	
165	重大交通类	航空西路公交首末站	新建	0.72	乌山街道原佳村	市级	十四五规划	
166	重大交通类	阅江路	改扩建	7.91	大泽湖街道	市级	十四五规划	
167	重大交通类	对家塘路	改扩建	3.07	大泽湖街道	市级	十四五规划	
168	重大交通类	雅康路	改扩建	0.88	大泽湖街道	市级	十四五规划	
169	重大交通类	栖贤路	改扩建	1.5	大泽湖街道	市级	十四五规划	
170	重大交通类	月亮岛公交首末站	新建	14.29	月亮岛街道中华岭村,大泽湖街道南塘村	市级	十四五规划	

项目编号	项目类型	项目名称	建设性质	用地规模 (公顷)	项目选址	项目级别	项目依据	备注
171	重大交通类	月亮岛路综合提质改造	新建	9.36	月亮岛街道中华岭村, 月亮岛街道戴公庙村	市级	十四五规划	
172	重大交通类	雅湖路二期	新建	9.93	望城区大泽湖街道	市级	十四五规划	
173	重大交通类	云湖路二期	新建	14.97	望城区大泽湖街道	市级	十四五规划	
174	重大交通类	喻家湾路	新建	6.17	大泽湖街道	市级	十四五规划	
175	重大交通类	星月路一标	新建	10.75	大泽湖街道东马社区, 月亮岛街道中华岭村	市级	十四五规划	
176	重大交通类	郡智路	新建	2.45	白沙洲街道	市级	十四五规划	
177	重大交通类	金福路	新建	17.06	白沙洲街道	市级	十四五规划	
178	重大交通类	静湖路	新建	1.38	白沙洲街道	市级	十四五规划	
179	重大交通类	紫江街	新建	2.12	白沙洲街道	市级	十四五规划	
180	重大交通类	云溪南路	新建	3.12	白沙洲街道	市级	十四五规划	
181	重大交通类	通湖路	新建	6.45	白沙洲街道	市级	十四五规划	
182	重大交通类	同福路	新建	8.81	白沙洲街道	市级	十四五规划	
183	重大交通类	涧湖路	新建	7.5	白沙洲街道	市级	十四五规划	
184	重大交通类	达江路	新建	4.14	白沙洲街道	市级	十四五规划	
185	重大交通类	大湖路	新建	8.28	大泽湖街道	市级	十四五规划	
186	重大交通类	临水路	新建	5.02	白沙洲街道	市级	十四五规划	
187	重大交通类	同心路	新建	7.14	白沙洲街道	市级	十四五规划	
188	重大交通类	东湖西路	新建	1.6	高塘岭街道	市级	十四五规划	
189	重大交通类	邓家围路	新建	1.27	高塘岭街道	市级	十四五规划	
190	重大交通类	雅月路	新建	2.02	大泽湖街道	市级	十四五规划	
191	重大交通类	生态大道	新建	5.19	丁字湾街道	市级	十四五规划	



项目编号	项目类型	项目名称	建设性质	用地规模 (公顷)	项目选址	项目级别	项目依据	备注
192	重大交通类	芙蓉北路	新建	4.28	丁字湾街道	市级	十四五规划	
193	重大交通类	汤家湖路	新建	15.07	丁字湾街道	市级	十四五规划	
194	重大交通类	望京大道(双桥段)	新建	12.14	丁字湾街道	市级	十四五规划	
195	重大交通类	支路二	新建	0.3	丁字湾街道	市级	十四五规划	
196	重大交通类	中轴路	新建	3.83	白沙洲街道	市级	十四五规划	
197	重大交通类	金沙路	新建	9.58	金山桥街道	市级	十四五规划	
198	重大交通类	观心路	新建	1.26	金山桥街道	市级	十四五规划	
199	重大交通类	大洲路	新建	1.31	高塘岭街道	市级	十四五规划	
200	重大交通类	河东商贸物流配套道路 谢家湾路	新建	5.39	丁字湾街道双桥村,丁 字湾街道翻身垸村	市级	十四五规划	
201	重大交通类	河东商贸物流配套道路 湾田路	新建	5.7	丁字湾街道双桥村,丁 字湾街道翻身垸村	市级	十四五规划	
202	重大交通类	河东商贸物流配套道路 长塘路	新建	2.45	丁字湾街道双桥村,丁 字湾街道翻身垸村	市级	十四五规划	
203	重大交通类	河东商贸物流配套道路 望京大道	新建	6.81	丁字湾街道双桥村,丁 字湾街道翻身垸村	市级	十四五规划	
204	重大交通类	河东商贸物流配套道路 青石路	新建	5.68	丁字湾街道双桥村,丁 字湾街道翻身垸村	市级	十四五规划	
205	重大交通类	河东商贸物流配套道路 万顺路	新建	4.16	丁字湾街道双桥村,丁 字湾街道翻身垸村	市级	十四五规划	
206	重大交通类	河东商贸物流配套道路 双桥路	新建	3.2	丁字湾街道双桥村,丁 字湾街道翻身垸村	市级	十四五规划	

项目编号	项目类型	项目名称	建设性质	用地规模 (公顷)	项目选址	项目级别	项目依据	备注
207	重大交通类	雅美路	新建	0.57	高塘岭街道,白沙洲街道,大泽湖街道,丁字湾街道	市级	十四五规划	
208	重大交通类	望京大道	新建	3.82	高塘岭街道,白沙洲街道,大泽湖街道,丁字湾街道	市级	十四五规划	
209	重大交通类	重阳湖路二期	新建	13.85	高塘岭街道,白沙洲街道,大泽湖街道,丁字湾街道	市级	十四五规划	
210	重大交通类	悦湖路	新建	6.9	白沙洲街道	市级	十四五规划	
211	重大交通类	榆江街	新建	1.02	白沙洲街道	市级	十四五规划	
212	重大交通类	滨水新城支路	新建	7.4	白沙洲街道、高塘岭街道	市级	十四五规划	
213	重大交通类	西塘路	新建	1.9	大泽湖街道西塘村	市级	十四五规划	
214	重大交通类	双桂路	新建	2.4	丁字湾街道双桥村,丁字湾街道翻身垸村	市级	十四五规划	
215	重大交通类	龙垸路	新建	5.34	丁字湾街道双桥村,丁字湾街道翻身垸村	市级	十四五规划	
216	重大交通类	石长铁路望城货运站	新建	72.78	望城区乌山街道	省级	望城经开区“十四五”计划项目	
217	重大交通类	铜官二期、三期、进港铁路	新建		望城区铜官街道	省级	长沙省级“十四五”规划重大工程项目清单(市发改)	

项目编号	项目类型	项目名称	建设性质	用地规模 (公顷)	项目选址	项目级别	项目依据	备注
218	重大交通类	常益长铁路项目(含: 长沙高铁西站综合客运 枢纽)	改扩建		湘江新区、望城区、 长沙高新区、宁乡市	市级	2021年长沙市推 进“五个十大” 项目清单	
219	重大交通类	长益复线至兴联路大通 道工程	新建		望城区、开福区	市级	2021年长沙市推 进“五个十大” 项目清单	
220	重大交通类	汤家湖路(双桂路-龙 坑路)道路工程	新建	4.92	望城区丁字湾街道	市级	河东商贸物流园 项目	
221	重大交通类	义兴路	新建	1.3223	望城区铜官街道	市级	十四五规划	
222	重大交通类	双桂路一期(汤家湖路 -景秀北路)道路工程	新建	1.94	望城区丁字湾街道	市级	河东商贸物流园 项目	
223	重大交通类	双桂路二期(景秀北路 -湾田路)道路工程	新建	2.48	望城区丁字湾街道	市级	河东商贸物流园 项目	
224	重大交通类	双桥片区交通站场用地	新建	5.11	丁字湾街道双桥村	市级	十四五规划	
225	重大交通类	拟建公共停车场	新建	11.04	高塘岭街道新康社区, 高塘岭街道胜利村,大 泽湖街道西塘	市级	十四五规划	
226	重大交通类	太阳山路霞凝跨线桥改 造工程	改扩建	5.43	望城区丁字湾街道	市级	市重点项目、河 东商贸物流园项 目	
227	重大交通类	丁字湾街道停车场建设 项目	新建	2.3979	望城区丁字湾街道	市级	“十四五”项目	
228	重大基础设施类(含水 利、能源、环卫等)	望城二水厂	新建	24.5	望城区大泽湖街道	市级	“十四五”项目	

项目编号	项目类型	项目名称	建设性质	用地规模 (公顷)	项目选址	项目级别	项目依据	备注
229	重大基础设施类(含水利、能源、环卫等)	丁字水厂取水泵房	新建	0.45	望城区白沙洲街道	市级	“十四五”项目	
230	重大基础设施类(含水利、能源、环卫等)	丁字水厂	新建	20.44	望城区铜官街道	市级	“十四五”项目	
231	重大基础设施类(含水利、能源、环卫等)	铜官加压站(拟选址)	新建	1.88	望城区铜官街道	市级	“十四五”项目	
232	重大基础设施类(含水利、能源、环卫等)	北横加油站	新建	0.3	望城区高塘岭街道	市级	《望城区成品油零售体系“十四五”发展规划》(2021-2025年)	
233	重大基础设施类(含水利、能源、环卫等)	罐子岭加油站	新建	0.29	望城区月亮岛街道	市级	十四五规划	
234	重大基础设施类(含水利、能源、环卫等)	银星加油站	新建	0.7	望城区月亮岛街道	市级	十四五规划	
235	重大基础设施类(含水利、能源、环卫等)	桃园加油站	新建	0.38	望城区丁字湾街道	市级	十四五规划	
236	重大基础设施类(含水利、能源、环卫等)	水星加油站	新建	0.3	望城区乔口镇	市级	十四五规划	
237	重大基础设施类(含水利、能源、环卫等)	格塘加油站	新建	0.3	望城区高塘岭街道	市级	十四五规划	
238	重大基础设施类(含水利、能源、环卫等)	双新加油站	新建	0.3	望城区乌山街道	市级	十四五规划	
239	重大基础设施类(含水利、能源、环卫等)	星月加油站	新建	0.27	望城区月亮岛街道	市级	十四五规划	

项目编号	项目类型	项目名称	建设性质	用地规模 (公顷)	项目选址	项目级别	项目依据	备注
240	重大基础设施类(含水利、能源、环卫等)	重阳湖加油站	新建	0.25	望城区大泽湖街道	市级	十四五规划	
241	重大基础设施类(含水利、能源、环卫等)	城西加油站	新建	0.6	望城区高塘岭街道	市级	十四五规划	
242	重大基础设施类(含水利、能源、环卫等)	祥瑞加油站	新建	0.42	望城区金山桥街道	市级	十四五规划	
243	重大基础设施类(含水利、能源、环卫等)	金甲加油站	新建	0.3	望城区乌山街道	市级	十四五规划	
244	重大基础设施类(含水利、能源、环卫等)	大塘加油站	新建	0.3	望城区白箬铺镇	市级	十四五规划	
245	重大基础设施类(含水利、能源、环卫等)	马鞍山加油站	新建	0.27	望城区金山桥街道	市级	十四五规划	
246	重大基础设施类(含水利、能源、环卫等)	金鼎加油站	新建	0.3	望城区金山桥街道	市级	十四五规划	
247	重大基础设施类(含水利、能源、环卫等)	金塘加油站	新建	0.3	望城区金山桥街道	市级	十四五规划	
248	重大基础设施类(含水利、能源、环卫等)	沙咀加油站	新建	0.3	望城区铜官街道	市级	十四五规划	
249	重大基础设施类(含水利、能源、环卫等)	北横桥驿站	新建	0.42	望城区桥驿镇	市级	十四五规划	
250	重大基础设施类(含水利、能源、环卫等)	望城区高沙脊泵站	已建	6.59	高塘岭街道胜利村	市级	十四五规划	

项目编号	项目类型	项目名称	建设性质	用地规模 (公顷)	项目选址	项目级别	项目依据	备注
251	重大基础设施类(含水利、能源、环卫等)	黄金河水水系河湖连通工程	新建	505.31	月亮岛街道、大泽湖街道、白沙洲街道、高塘岭街道	市级	十四五规划	
252	重大基础设施类(含水利、能源、环卫等)	航电加油站	新建	0.58	铜官街道	市级	十四五规划	
253	重大基础设施类(含水利、能源、环卫等)	段家冲加油站	新建	0.81	黄金园街道	市级	十四五规划	
254	重大基础设施类(含水利、能源、环卫等)	连江加油站	新建	0.26	高塘岭街道	市级	十四五规划	
255	重大基础设施类(含水利、能源、环卫等)	湘江西岸望城段城市防洪堤防工程	改扩建	51.96	望城区白沙洲街道、大泽湖街道、月亮岛街道、丁字湾街道	市级	十四五规划	
256	重大基础设施类(含水利、能源、环卫等)	大泽湖泵站	新建	0.52	大泽湖街道	市级	十四五规划	
257	重大基础设施类(含水利、能源、环卫等)	望京大道泵站	新建	0.34	白沙洲街道	市级	十四五规划	
258	重大基础设施类(含水利、能源、环卫等)	铜官陶瓷加油站	新建	0.38	铜官街道万星村	市级	十四五规划	
259	重大基础设施类(含水利、能源、环卫等)	浅层地热能源站(邓家围浅层地热能源站)	新建	0.21	高塘岭街道胜利村	市级	十四五规划	
260	重大基础设施类(含水利、能源、环卫等)	浅层地热能源站(郡良浅层地热能源站)	新建	0.5	白沙洲街道黄田村	市级	十四五规划	
261	重大基础设施类(含水利、能源、环卫等)	浅层地热能源站(知贤浅层地热能源站)	新建	0.43	白沙洲街道腾飞村	市级	十四五规划	

项目编号	项目类型	项目名称	建设性质	用地规模 (公顷)	项目选址	项目级别	项目依据	备注
262	重大基础设施类(含水利、能源、环卫等)	浅层地热能源站(环湖西浅层地热能源站)	新建	0.53	大泽湖街道回龙村	市级	十四五规划	
263	重大基础设施类(含水利、能源、环卫等)	浅层地热能源站(望京西浅层地热能源站)	新建	0.38	白沙洲街道黄田村	市级	十四五规划	
264	重大基础设施类(含水利、能源、环卫等)	浅层地热能源站(栖贤南浅层地热能源站)	新建	0.55	大泽湖街道南塘村	市级	十四五规划	
265	重大基础设施类(含水利、能源、环卫等)	浅层地热能源站(悦湖浅层地热能源站)	新建	1.17	大泽湖街道西塘村	市级	十四五规划	
266	重大基础设施类(含水利、能源、环卫等)	望城污水处理厂及 周边市政用地	新建	34.19	高塘岭街道胜利村	市级	十四五规划	
267	重大基础设施类(含水利、能源、环卫等)	白箬铺镇污水处理厂	改扩建	0.53	白箬铺镇区南侧319 国道边龙莲村	市级	《长沙市望城区 乡镇污水治理专 项行动实施方案 (2018-2020 年)》	
268	重大基础设施类(含水利、能源、环卫等)	友仁污水处理厂	改扩建	0.38	白箬铺镇西北,金峙 村长常高速公路白箬 铺出口以南	市级	十四五规划	
269	重大基础设施类(含水利、能源、环卫等)	东城污水处理厂	改扩建	0.25	东城镇静慎村	市级	十四五规划	
270	重大基础设施类(含水利、能源、环卫等)	茶亭镇污水处理厂	改扩建	0.45	梅花岭社区罗家坡组	市级	十四五规划	
271	重大基础设施类(含水利、能源、环卫等)	新康污水处理厂	改扩建	0.24	新康社区谭家湖村	市级	十四五规划	

项目编号	项目类型	项目名称	建设性质	用地规模 (公顷)	项目选址	项目级别	项目依据	备注
272	重大基础设施类(含水利、能源、环卫等)	靖港古镇污水处理厂	改扩建	0.25	靖港镇庐江社区湘江边上	市级	十四五规划	
273	重大基础设施类(含水利、能源、环卫等)	靖港新镇污水处理厂	改扩建	0.42	靖港镇东北侧前榜村	市级	十四五规划	
274	重大基础设施类(含水利、能源、环卫等)	格塘污水处理厂	改扩建	0.47	格塘镇众兴社区西南侧曹家老屋	市级	十四五规划	
275	重大基础设施类(含水利、能源、环卫等)	乔口污水处理厂(原乔口第二污水处理厂)	改扩建	0.21	乔口柏乐园大门正对面	市级	十四五规划	
276	重大基础设施类(含水利、能源、环卫等)	乔口泵站(原乔口第一污水处理厂)	改扩建	0.13	乔口集镇社区政府旁边	市级	十四五规划	
277	重大基础设施类(含水利、能源、环卫等)	乌山街道污水处理厂	改扩建	0.46	乌山街道双丰村高乌大道东侧、八曲河的南侧区域	市级	十四五规划	
278	重大基础设施类(含水利、能源、环卫等)	桥驿污水处理厂	改扩建	0.44	桥驿镇镇中沙河沿岸	市级	十四五规划	
279	重大基础设施类(含水利、能源、环卫等)	杨桥污水处理厂	改扩建	0.31	杨桥民望村沙河西侧	市级	十四五规划	
280	重大基础设施类(含水利、能源、环卫等)	桂芳泵站	新建	1.18		市级	十四五规划	
281	重大基础设施类(含水利、能源、环卫等)	经开区泵站	新建	0.63		市级	十四五规划	
282	重大基础设施类(含水利、能源、环卫等)	乌山泵站	新建	0.63		市级	十四五规划	



项目编号	项目类型	项目名称	建设性质	用地规模 (公顷)	项目选址	项目级别	项目依据	备注
283	重大基础设施类(含水利、能源、环卫等)	望城水厂	新建	6.43		市级	十四五规划	
284	重大基础设施类(含水利、能源、环卫等)	丁字泵站	新建	1.05		市级	十四五规划	
285	重大基础设施类(含水利、能源、环卫等)	新康泵站	新建	0.5		市级	十四五规划	
286	重大基础设施类(含水利、能源、环卫等)	书堂泵站	新建	0.59		市级	十四五规划	
287	重大基础设施类(含水利、能源、环卫等)	桥驿泵站	新建	0.64		市级	十四五规划	
288	重大基础设施类(含水利、能源、环卫等)	铜官泵站	新建	1		市级	十四五规划	
289	重大基础设施类(含水利、能源、环卫等)	望城污水处理厂	新建	30.27	望城区高塘岭街道	市级	十四五规划	
290	重大基础设施类(含水利、能源、环卫等)	金沙泵站	改扩建	0.89		市级	十四五规划	
291	重大基础设施类(含水利、能源、环卫等)	段家冲 LNG 储气调峰综合站	新建	5	望城经开区普瑞西路与金亮路交汇处南侧	市级	省能源局关于加快我省储气调峰设施建设的通知	
292	重大基础设施类(含水利、能源、环卫等)	滨水新城道路绿化	新建	16.37	高塘岭街道,白沙洲街道,大泽湖街道,丁字湾街道	市级	十四五规划	
293	重大基础设施类(含水利、能源、环卫等)	望城区垃圾转运站	新建	3.39	望城区乌山街道	市级	望城经开区“十四五”计划项目	

项目编号	项目类型	项目名称	建设性质	用地规模 (公顷)	项目选址	项目级别	项目依据	备注
294	重大基础设施类(含水利、能源、环卫等)	污水处理厂	新建	13.5	望城区茶亭镇	市级	望城经开区“十四五”计划项目	
295	重大基础设施类(含水利、能源、环卫等)	湖南工商大学新校区	新建	选址阶段	待定	市级	十四五规划	用地范围待细化
296	重大公共服务类(文教体卫等)	望城环城绿带	已建	47.11	月亮岛街道月亮岛社区,大泽湖街道南塘村	市级	十四五规划	
297	重大公共服务类(文教体卫等)	七峰公园	新建	2.58	金山桥街道金山桥社区	市级	十四五规划	
298	重大公共服务类(文教体卫等)	中央绿轴	新建	11.02	大泽湖街道西塘村,回龙村	市级	十四五规划	
299	重大公共服务类(文教体卫等)	滨江绿带	新建	8.99	大泽湖街道南塘村湘江沿岸	市级	十四五规划	
300	重大公共服务类(文教体卫等)	乌山派出所及区巡、特警基地业务技术用房	新建	2	望城区乌山街道	市级	“十四五”项目	
301	重大公共服务类(文教体卫等)	桥驿明德中心小学改扩建工程	新建	3.95	望城区桥驿镇	市级	“十四五”项目	
302	重大公共服务类(文教体卫等)	精神病医院新建门诊住院综合楼项目	新建	2.13	望城区茶亭镇	市级	“十四五”项目	
303	重大公共服务类(文教体卫等)	银星小学	新建	4.87	望城区月亮岛街道	市级	“十四五”项目	
304	重大公共服务类(文教体卫等)	金甲小学	新建	2.9	长沙市望城区月亮岛街道	市级	十四五规划	
305	重大公共服务类(文教体卫等)	雅江学校	新建	6.78	大泽湖街道南塘村	市级	海归小镇片区配套学校	

项目编号	项目类型	项目名称	建设性质	用地规模 (公顷)	项目选址	项目级别	项目依据	备注
306	重大公共服务类(文教体卫等)	朱家小学	新建	4.66	大泽湖街道西塘村,大泽湖街道回龙村	市级	海归小镇片区配套学校	
307	重大公共服务类(文教体卫等)	连江小学	新建	2.97	高塘岭街道胜利村	市级	斑马湖片区配套学校	
308	重大公共服务类(文教体卫等)	美琪学校(二期)	新建	3.25	月亮岛街道中华岭村	市级	十四五规划	
309	重大公共服务类(文教体卫等)	金山桥社区卫生服务中心	新建	1.05	望城区金山桥街道	市级	十四五规划	
310	重大公共服务类(文教体卫等)	谷山中学	新建	3.22	望城区月亮岛街道	市级	十四五规划	
311	重大公共服务类(文教体卫等)	绿涛小学	新建	4.03	望城区月亮岛街道	市级	十四五规划	
312	重大公共服务类(文教体卫等)	和顺项目配建学校	新建	3.74	望城区月亮岛街道	市级	十四五规划	
313	重大公共服务类(文教体卫等)	湘江国际学校	新建	6.92	望城区大泽湖街道	市级	十四五规划	
314	重大公共服务类(文教体卫等)	时代广场二期小学	新建	21.74	望城区高塘岭街道	市级	十四五规划	
315	重大公共服务类(文教体卫等)	雅湖学校	新建	5.96	望城区大泽湖街道	市级	十四五规划	
316	重大公共服务类(文教体卫等)	喻家坡小学	新建	8.07	望城区乌山街道	市级	十四五规划	
317	重大公共服务类(文教体卫等)	宝粮小学	新建	3.26	望城区高塘岭街道	市级	十四五规划	

项目编号	项目类型	项目名称	建设性质	用地规模 (公顷)	项目选址	项目级别	项目依据	备注
318	重大公共服务类(文教体卫等)	雅礼丁江小学部	新建	4.14	望城区丁字湾街道	市级	十四五规划	
319	重大公共服务类(文教体卫等)	东湖小学	新建	2.18	望城区高塘岭街道	市级	十四五规划	
320	重大公共服务类(文教体卫等)	月亮河公园	新建	33.37	望城区黄金园街道	市级	望城经开区“十四五”计划项目	
321	重大公共服务类(文教体卫等)	玉湖学校	新建	8.37	望城区乌山街道	市级	望城经开区“十四五”计划项目	
322	重大公共服务类(文教体卫等)	信息职业技术学院南侧二期	新建	13.7333	望城区高塘岭街道	市级	十四五规划	
323	重大公共服务类(文教体卫等)	长沙鸿菁中等职业技术学校项目	新建	5.3284	望城区丁字湾街道	市级	十四五规划	
324	重大公共服务类(文教体卫等)	玉湖医院	新建	6.08	望城区乌山街道	市级	望城经开区“十四五”计划项目	
325	重大公共服务类(文教体卫等)	黑麋峰国家森林公园北游客中心项目	新建	4.59	望城区桥驿镇	市级	十四五规划	
326	重大公共服务类(文教体卫等)	黑麋峰国家森林公园南游客中心项目	新建	5.55	望城区桥驿镇	市级	十四五规划	
327	重大公共服务类(文教体卫等)	望城区陈家坪遗址保护展示设施项目	新建	1.5670	望城区铜官街道	市级	十四五规划	
328	重大公共服务类(文教体卫等)	玉湖公园	新建	38.23	望城区乌山街道	市级	望城经开区“十四五”计划项目	

项目编号	项目类型	项目名称	建设性质	用地规模 (公顷)	项目选址	项目级别	项目依据	备注
329	重大公共服务类（文教体卫等）	汉长沙国考古遗址公园	新建	211	望城区月亮岛街道岳麓区望岳街道	国家级	“十四五”项目；汉代长沙王陵墓群是第七批全国重点文物保护单位，也是代表中华文明的全国150处重要大遗址之一。依托遗址谷山区建设汉长沙国考古遗址公园是湖南省政府与国家文物局“省部共建计划”的重要内容，是市第十四次党代会确定的“十个重大民生项目”之一。	项目选址位置已明确，尚未办理选址意见书
330	重大产业类	大泽湖海归小镇展示中心及研发中心（一期）项目	新建	3.1	长沙市望城区大泽湖街道	市级	十四五规划	
331	重大产业类	河东商贸物流园	新建	130.6	丁字湾街道双桥村,丁字湾街道翻身垸村	市级	“十四五”项目或其他省市重大项目	

项目编号	项目类型	项目名称	建设性质	用地规模 (公顷)	项目选址	项目级别	项目依据	备注
332	重大产业类	大泽湖海归人才科创园内经营性用地	新建	240.21	长沙市望城区大泽湖街道	省级	2021年湖南省重点建设项目	
333	重大产业类	长沙市望城区滨水新城核心区综合开发项目(EOD一期)经营性用地	新建	115.94	长沙市望城区大泽湖街道、白沙洲街道、高塘岭街道	市级	滨水新城片区控规	
334	重大产业类	五矿合作开发片区经营性用地	新建	68.85	长沙市望城区大泽湖街道、白沙洲街道、高塘岭街道	市级	滨水新城片区控规	
335	重大产业类	中南大学望城科技园	新建	82.85	望城区黄金园街道	市级	望城经开区“十四五”计划项目	
336	重大产业类	湖南航天智能传感技术研究院	新建	35	望城区乌山街道、黄金园街道	市级	望城经开区“十四五”计划项目	
337	重大产业类	全谷力华	新建	4.86	望城区乌山街道	市级	望城经开区“十四五”计划项目	
338	重大产业类	蓝河乳业	新建	9.9	望城区乌山街道	市级	望城经开区“十四五”计划项目	
339	重大产业类	新奥泛能网平台中部基地	新建	23.21	望城区乌山街道	市级	望城经开区“十四五”计划项目	
340	重大产业类	茶颜悦色二期	新建	3.35	望城区乌山街道	市级	望城经开区“十四五”计划项目	
341	重大产业类	超硬材料应用研究院	新建	22.3	望城区乌山街道	市级	望城经开区“十四五”计划项目	

项目编号	项目类型	项目名称	建设性质	用地规模 (公顷)	项目选址	项目级别	项目依据	备注
342	重大产业类	丰树集团	新建	11.73	望城区乌山街道	市级	望城经开区“十四五”计划项目	
343	重大产业类	康美药业	新建	2.79	望城区乌山街道	市级	望城经开区“十四五”计划项目	
344	重大产业类	新林制药	新建	4.56	望城区乌山街道	市级	望城经开区“十四五”计划项目	
345	重大产业类	新型合金材料产业园	新建	15.77	望城区乌山街道	市级	望城经开区“十四五”计划项目	
346	重大产业类	英氏健康食品	新建	5.75	望城区乌山街道	市级	望城经开区“十四五”计划项目	
347	重大产业类	南京贝迪	新建	2.27	望城区乌山街道	市级	望城经开区“十四五”计划项目	
348	重大产业类	亚士创能	新建	13.44	望城区乌山街道	市级	望城经开区“十四五”计划项目	
349	重大产业类	电池模组智造产业园	新建	11.83	望城区乌山街道	市级	望城经开区“十四五”计划项目	
350	重大产业类	德赛储能电芯二期	新建	31.13	望城区乌山街道	市级	望城经开区“十四五”计划项目	
351	重大产业类	建材产业园	新建	5.06	望城区乌山街道	市级	望城经开区“十四五”计划项目	
352	重大产业类	智能穿戴设备生产基地	新建	26.58	望城区乌山街道	市级	望城经开区“十四五”计划项目	
353	重大产业类	上海远丰	新建	4.72	望城区乌山街道	市级	望城经开区“十四五”计划项目	

项目编号	项目类型	项目名称	建设性质	用地规模 (公顷)	项目选址	项目级别	项目依据	备注
354	重大产业类	智能终端声学产业园	新建	14.97	望城区乌山街道	市级	望城经开区“十四五”计划项目	
355	重大产业类	数字能源基地	新建	10.16	望城区乌山街道	市级	望城经开区“十四五”计划项目	
356	重大产业类	电源智造产业基地	新建	19.72	望城区乌山街道	市级	望城经开区“十四五”计划项目	
357	重大产业类	智能终端精密产业园	新建	15.42	望城区乌山街道	市级	望城经开区“十四五”计划项目	
358	重大产业类	智能家居产业园	新建	16.72	望城区乌山街道	市级	望城经开区“十四五”计划项目	
359	重大产业类	摄像头音圈产业园	新建	13.21	望城区乌山街道	市级	望城经开区“十四五”计划项目	
360	重大产业类	5G泛网络智造产业园	新建	16.14	望城区乌山街道	市级	望城经开区“十四五”计划项目	
361	重大产业类	青虹激光	新建	4.97	望城区乌山街道	市级	望城经开区“十四五”计划项目	
362	重大产业类	兆恒科技	新建	3.33	望城区乌山街道	市级	望城经开区“十四五”计划项目	
363	重大产业类	国美电商	新建	12.25	望城区乌山街道	市级	望城经开区“十四五”计划项目	
364	重大产业类	创荣电子	新建	3.24	望城区乌山街道	市级	望城经开区“十四五”计划项目	
365	重大产业类	镜头光学产业园	新建	18.11	望城区乌山街道	市级	望城经开区“十四五”计划项目	



项目编号	项目类型	项目名称	建设性质	用地规模 (公顷)	项目选址	项目级别	项目依据	备注
366	重大产业类	芯片封测产业园	新建	8.57	望城区乌山街道	市级	望城经开区“十四五”计划项目	
367	重大产业类	湘能华磊光电	新建	3.39	望城区乌山街道	市级	望城经开区“十四五”计划项目	
368	重大产业类	荣耀终端	新建	12.62	望城区乌山街道	市级	望城经开区“十四五”计划项目	
369	重大产业类	通讯滤波器生产基地	新建	7.98	望城区乌山街道	市级	望城经开区“十四五”计划项目	
370	重大产业类	能华微电子	新建	3.82	望城区乌山街道	市级	望城经开区“十四五”计划项目	
371	重大产业类	黑金刚精密工具	新建	7.55	望城区乌山街道	市级	望城经开区“十四五”计划项目	
372	重大产业类	瞻望科技	新建	7.18	望城区乌山街道	市级	望城经开区“十四五”计划项目	
373	重大产业类	康佳集团	新建	6.91	望城区乌山街道	市级	望城经开区“十四五”计划项目	
374	重大产业类	黑金刚合金	新建	6.66	望城区乌山街道	市级	望城经开区“十四五”计划项目	
375	重大产业类	信维通信	新建	7.33	望城区乌山街道	市级	望城经开区“十四五”计划项目	
376	重大产业类	中信戴卡铝铸造产业园	新建	48.72	望城区乌山街道	市级	望城经开区“十四五”计划项目	
377	重大产业类	思创科技	新建	9.99	望城区乌山街道	市级	望城经开区“十四五”计划项目	

项目编号	项目类型	项目名称	建设性质	用地规模 (公顷)	项目选址	项目级别	项目依据	备注
378	重大产业类	大华股份项目	新建	31.92	望城区乌山街道	市级	望城经开区“十四五”计划项目	
379	重大产业类	斗禾科技	新建	6.69	望城区乌山街道	市级	望城经开区“十四五”计划项目	
380	重大产业类	京湘电气	新建	6.17	望城区乌山街道	市级	望城经开区“十四五”计划项目	
381	重大产业类	思格雷电子	新建	2.73	望城区乌山街道	市级	望城经开区“十四五”计划项目	
382	重大产业类	芯易德	新建	3.14	望城区乌山街道	市级	望城经开区“十四五”计划项目	
383	重大产业类	绿米智造	新建	4.01	望城区乌山街道	市级	望城经开区“十四五”计划项目	
384	重大产业类	奥海科技	新建	4.01	望城区乌山街道	市级	望城经开区“十四五”计划项目	
385	重大产业类	华侨城	新建	97.59	望城区铜官街道	市级	十四五规划	
386	重大产业类	彩陶艺术城堡	新建	30.52	望城区铜官街道	市级	十四五规划	
387	重大产业类	自在胜地	新建	4.05	望城区铜官街道	市级	十四五规划	
388	重大产业类	高端原料药绿色生物制造项目	新建	11.81	望城区茶亭镇	市级	望城经开区“十四五”计划项目	
389	重大产业类	青蒿素生产项目	新建	11.25	望城区茶亭镇	市级	望城经开区“十四五”计划项目	
390	重大产业类	有机颜料和电子材料项目	新建	23.49	望城区茶亭镇	市级	望城经开区“十四五”计划项目	

项目编号	项目类型	项目名称	建设性质	用地规模 (公顷)	项目选址	项目级别	项目依据	备注
391	重大产业类	垃圾焚烧飞灰资源化利用	新建	10.3	望城区茶亭镇	市级	望城经开区“十四五”计划项目	
392	重大产业类	他达拉非等原料药生产基地建设项目	新建	12.24	望城区茶亭镇	市级	望城经开区“十四五”计划项目	
393	重大产业类	迪诺制药原料药项目	新建	19.16	望城区铜官街道、茶亭镇	市级	望城经开区“十四五”计划项目	
394	重大产业类	佳林香料项目	新建	10.83	望城区茶亭镇	市级	望城经开区“十四五”计划项目	
395	重大产业类	舒更葡糖钠等高端原料药生产建设项目	新建	8.97	望城区茶亭镇	市级	望城经开区“十四五”计划项目	
396	重大产业类	华纳手性药物原料药项目	新建	17.37	望城区铜官街道、茶亭镇	市级	望城经开区“十四五”计划项目	
397	重大产业类	5万吨氢氧化锂项目	新建	9.94	望城区茶亭镇	市级	望城经开区“十四五”计划项目	
398	重大产业类	热盐熔盐项目	新建	12.67	望城区茶亭镇	市级	望城经开区“十四五”计划项目	
399	重大产业类	华廷筑邦产业园项目	新建	19.09	望城区铜官街道、茶亭镇	市级	望城经开区“十四五”计划项目	
400	重大产业类	双创园项目	新建	18.25	望城区铜官街道、茶亭镇	市级	望城经开区“十四五”计划项目	
401	重大产业类	6GWH 动力电池项目	新建	24.1	望城区茶亭镇	市级	望城经开区“十四五”计划项目	
402	重大产业类	抗病毒原料药生产基地	新建	23.32	望城区茶亭镇	市级	望城经开区“十四五”计划项目	

项目编号	项目类型	项目名称	建设性质	用地规模 (公顷)	项目选址	项目级别	项目依据	备注
403	重大产业类	航天三丰涂料项目	新建	33.17	望城区铜官街道、茶亭镇	市级	望城经开区“十四五”计划项目	
404	重大产业类	松源生物项目	新建	12.27	望城区铜官街道、茶亭镇	市级	望城经开区“十四五”计划项目	
405	重大产业类	中央厨房项目	新建	28.05	望城区茶亭镇	市级	望城经开区“十四五”计划项目	
406	重大产业类	柔性轮胎项目	新建	29.3	望城区茶亭镇	市级	望城经开区“十四五”计划项目	
407	重大产业类	金驰能源“5+5”项目	新建	17.69	望城区铜官街道、茶亭镇	市级	望城经开区“十四五”计划项目	
408	重大产业类	立邦汽车涂料项目	新建	16.96	望城区铜官街道、茶亭镇	市级	望城经开区“十四五”计划项目	
409	重大产业类	中草药种植基地	新建	0.23	望城区桥驿镇	市级	十四五规划	用地选址未明确
410	重大产业类	小农夫渔耕园	新建	0.22	望城区桥驿镇	市级	十四五规划	用地选址未明确
411	重大产业类	仙廪民宿	新建	3.32	望城区桥驿镇	市级	十四五规划	用地选址未明确
412	重大产业类	鹿鸣溪谷营地	新建	0.8	望城区桥驿镇	市级	十四五规划	用地选址未明确
413	重大产业类	鹿鸣溪谷水乐园	新建	0.18	望城区桥驿镇	市级	十四五规划	用地选址未明确
414	重大产业类	百草科普园	新建	0.21	望城区桥驿镇	市级	十四五规划	用地选址未明确
415	重大产业类	长沙天玥新一代半导体 科创中心	在建	7.52	望城区月亮岛街道	市级	长沙省级“十四五”规划重大工程项目清单（市发改）	

项目编号	项目类型	项目名称	建设性质	用地规模 (公顷)	项目选址	项目级别	项目依据	备注
416	重大产业类	5G 智能终端产业园	新建	36.8	望城区经开区	市级	2021 年长沙市推进“五个十大”项目清单	红线已批回，已供地
417	其他类（乡村振兴类、商贸物流类、旅游类、民生类等）	计划储备用地	新建	62.36	长沙市望城区白沙洲街道、高塘岭街道	市级	滨水新城片区控规	
418	其他类（乡村振兴类、商贸物流类、旅游类、民生类等）	城投集团已摘牌暂未开发用地	新建	122.17	长沙市望城区大泽湖街道、白沙洲街道、丁字湾街道、高塘岭街道	市级	土地出让合同	
419	其他类（乡村振兴类、商贸物流类、旅游类、民生类等）	肖家坡重建地项目	新建	1.1752	望城区乌山街道	市级	十四五规划	